

**POWIATOWY URZĄD PRACY
W SŁUPCY**

Analiza stanu
i struktury bezrobocia
w Powiecie Słupeckim

Stan na 31 grudnia 2015 rok

I. BEZROBOCIE W 2015 roku.

Powiatowy Urząd Pracy w Słupcy na bieżąco, na podstawie posiadanych informacji, dokonuje oceny sytuacji na lokalnym rynku pracy. Dokładna analiza napływających informacji pozwala na podejmowanie szybkich i adekwatnych działań w zakresie aktywizacji osób bezrobotnych i poszukujących pracy.

W niniejszym opracowaniu bezrobocie traktowane jest przede wszystkim jako problem społeczny. Rozpatrywane jest jako stan bierności zawodowej osób zdolnych i gotowych do podjęcia pracy, dla których brak jest odpowiednich ofert.

Bezrobocie bezpośrednio wpływa na sytuację społeczną i ekonomiczną osób nim dotkniętych i ich rodzin. Często skutkuje rezygnacją z zaspokojenia wielu podstawowych potrzeb, zmusza do korzystania z pomocy rzeczowej i finansowej różnych instytucji, powoduje problem z opłacaniem bieżących rachunków i należności. Bezrobocie, które dotyka w znaczący sposób osoby młode, zniekształca ich proces aktywizacji zawodowej, opóźnia a czasem nawet uniemożliwia ekonomiczne i społeczne usamodzielnienie, prowadzi do licznych problemów w sferze psychospołecznej. W dłuższym czasie sprzyja frustracji, wywołuje agresję i apatię a nawet osłabia poczucie więzi rodzinnych. Brak perspektyw zatrudnienia oraz jakiegokolwiek zarobkowania powoduje degradację pozycji społecznej bezrobotnych, a długotrwała bezczynność zawodowa wywiera negatywny wpływ na samopoczucie osób pozostających bez pracy i ich stan zdrowia, a także może prowadzić do utraty chęci do życia.

Na koniec 2015r. w Powiatowym Urzędzie Pracy w Słupcy zarejestrowanych było **2557** osób bezrobotnych (**1441** kobiet) i w porównaniu do roku poprzedniego jest to o **847** osób (24,88%) mniej. W roku 2014 spadek wyniósł 20,02 %.

Stan płynności poziomu bezrobocia zależy od dwóch czynników: napływu czyli liczby osób rejestrujących się jako bezrobotne w danym okresie oraz odpływu czyli liczby osób tracących status bezrobotnego w tym samym czasie. Jeżeli w pewnym okresie czasu odpływ osób bezrobotnych z rejestru przewyższa ich napływ to wówczas mamy do czynienia ze spadkiem bezrobocia.

Poziom bezrobocia w powiecie słupckim w 2015r, został ukształtowany pod wpływem zwiększonego odpływu z ewidencji tut. Urzędu. W całym 2015r. zarejestrowanych zostało 4812 osób bezrobotnych (o 174 osoby więcej niż 2014r.) a wyłączono z ewidencji 5659 osób tj. o 169 osób więcej niż w roku 2014.

Dane dotyczące napływu i odpływu osób bezrobotnych w 2015 roku.

Poziom bezrobocia na dzień 31.12.2014	Liczba rejestracji w 2015 roku	Liczba wyrejestrowań w 2014 roku	Poziom bezrobocia na dzień 31.12.2015 r.
3404	4812	5659	2557

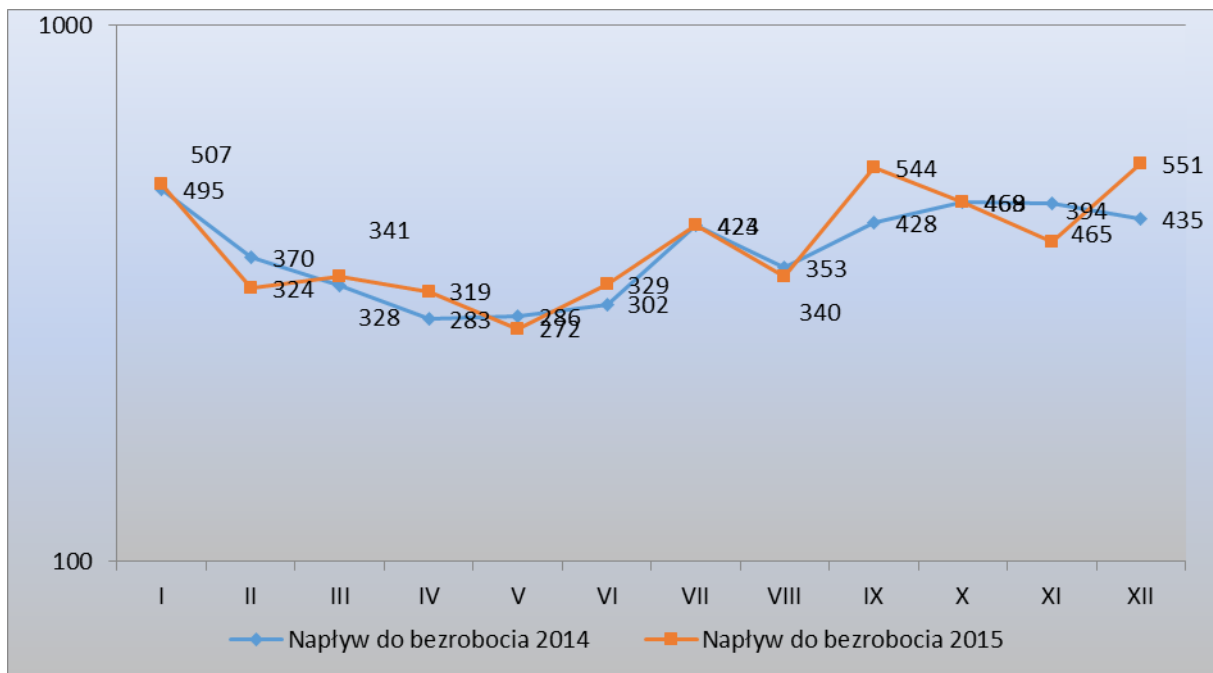
Bezrobotni zarejestrowani

Powody wyłączeń

- Po raz pierwszy – 696		Podjęcia pracy - 2713
- Po raz kolejny – 4116		Rozpoczęcie szkolenia - 196
- zwolnione z przyczyn zakładu pracy	239	Rozpoczęcie stażu – 454
- dotychczas niepracujące	687	Rozpoczęcie prac interwencyjnych - 88
- absolwenci	560	Rozpoczęcie robót publicznych – 49
- niepełnosprawni	302	Rozpoczęcie prac społ.użytecznych – 49
		Niepotwierdzenie got. do pracy – 1158
		Skierowani do agencji zatrudnienia - 354
		Inne – 598

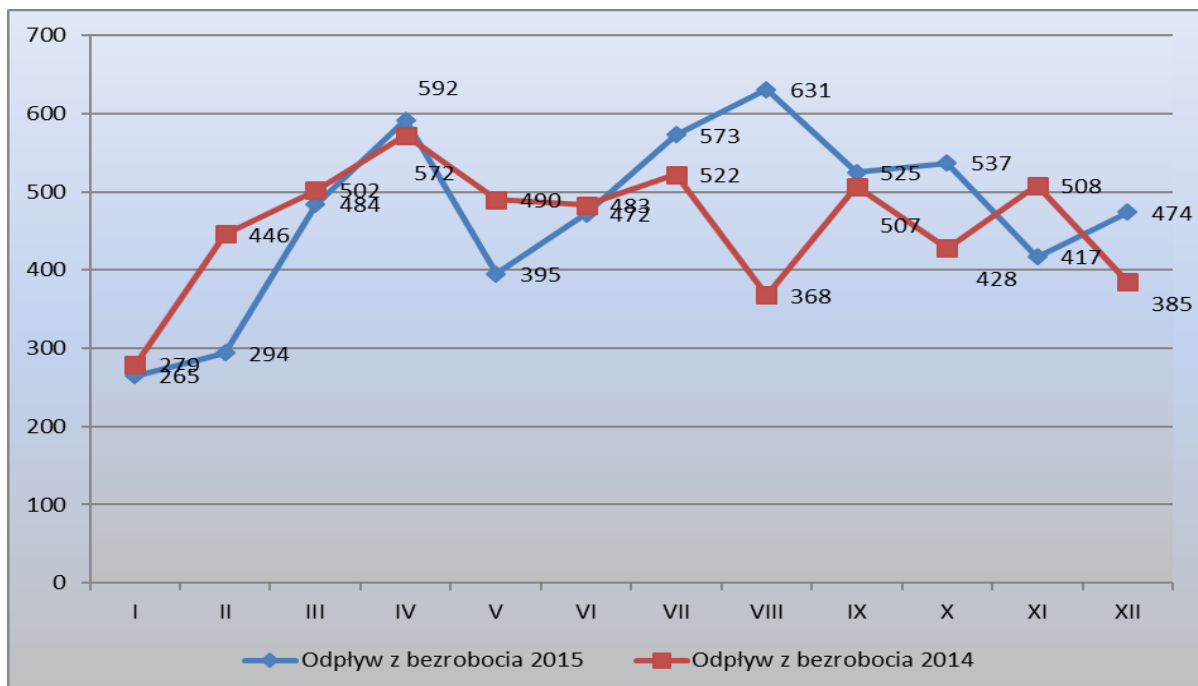
W okresie 12 miesięcy 2015 roku do rejestrów Powiatowego Urzędu Pracy w Słupcy napłynęły łącznie 4812 osób, które uzyskały status osoby bezrobotnej. Udział kobiet w tej kategorii ukształtował się na poziomie 51,12 %(2460 kobiet) co stanowi połowę ogólnego napływu. Średnio miesięcznie w 2015 roku rejestrowało się 401 bezrobotnych.

Napływ osób bezrobotnych w poszczególnych miesiącach 2015r.



W ciągu całego 2015 roku z ewidencji bezrobotnych wyłączono ogółem **5659** osób bezrobotnych w tym 2924 kobiet. Przeciętnie miesięcznie wyłączono z rejestru **471,5** bezrobotnych.

Odływ osób bezrobotnych w poszczególnych miesiącach 2015



Najwięcej osób bezrobotnych wyłączono z ewidencji w miesiącu kwietniu (592 osoby) i w

sierpniu (631 osób). Najmniej osób traciło status osoby bezrobotnej w miesiącach : styczeń 265 osób i luty – 294.

Głównym powodem wyłączeń bezrobotnych z rejestru Powiatowego Urzędu Pracy w Słupcy w 2015 roku były podjęcia pracy, które w omawianym okresie stanowiły 47,94% wszystkich wyłączeń (2713 osób). W porównaniu do roku 2014 liczba osób wyłączonych z tego powodu zmalała o 47 osób. Kategoria ta obejmuje wszystkie formy podejmowania przez bezrobotnych pracy, tj. prace subsydiowane (prace interwencyjne, roboty publiczne, dofinansowanie wyposażenia/wyposażenia stanowiska pracy, podjęcie działalności gospodarczej, oraz prace niesubsydiowane.

Drugą istotną przyczyną wyłączenia bezrobotnych z ewidencji było niepotwierdzenie gotowości do podjęcia pracy. Z tego powodu wyłączonych zostało 1158 osób (20,46% ogółu wyłączeń)

Bezrobotni z prawem do zasiłku.

Jedną ze stałych cech bezrobocia w Powiecie Słupeckim jest **wysoko utrzymujący się procent osób bezrobotnych nieposiadających prawa do zasiłku**. Na dzień 31.12.2015 r. liczba osób w tej kategorii wyniosła **2237**, tj. **87,48% bezrobotnych**. Liczba osób uprawnionych do pobierania zasiłku na koniec grudnia 2015 roku wyniosła **320** osób, co stanowi zaledwie **12,51** ogółu zarejestrowanych.

Liczba bezrobotnych w poszczególnych jednostkach powiatu.

Jednostka	31.12.2014	31.12.2015	Zmiana	Liczba mieszkańców	liczba bez. przypadających na 1000 mieszkańców	Porównanie % 2014 do 2015
Słupca Miasto	752	559	-193	13,8	41	25,66%
Zagórow	596	392	-204	9	44	34,23%
Słupca Gmina	542	439	-103	9,5	46	19,00%
Strzałkowo	517	381	-136	10,2	37	26,31%
Ostrowite	321	228	-93	5,2	44	28,97%
Lądek	287	248	-39	5,8	43	13,59%
Orchowo	228	183	-45	4	46	19,74%
Powidz	161	127	-34	2,2	58	21,12%
POWIAT	3404	2557	-847	59,7	43	24,88%

Jak ukazuje powyższa tabela, spadek liczby osób bezrobotnych odnotowano we wszystkich gminach tut. Powiatu. Największy zauważymy w Gminie Zagórow 34,23%, Ostrowite – 28,97% i Strzałkowo 26,31%.

II. STRUKTURA BEZROBOTNYCH.

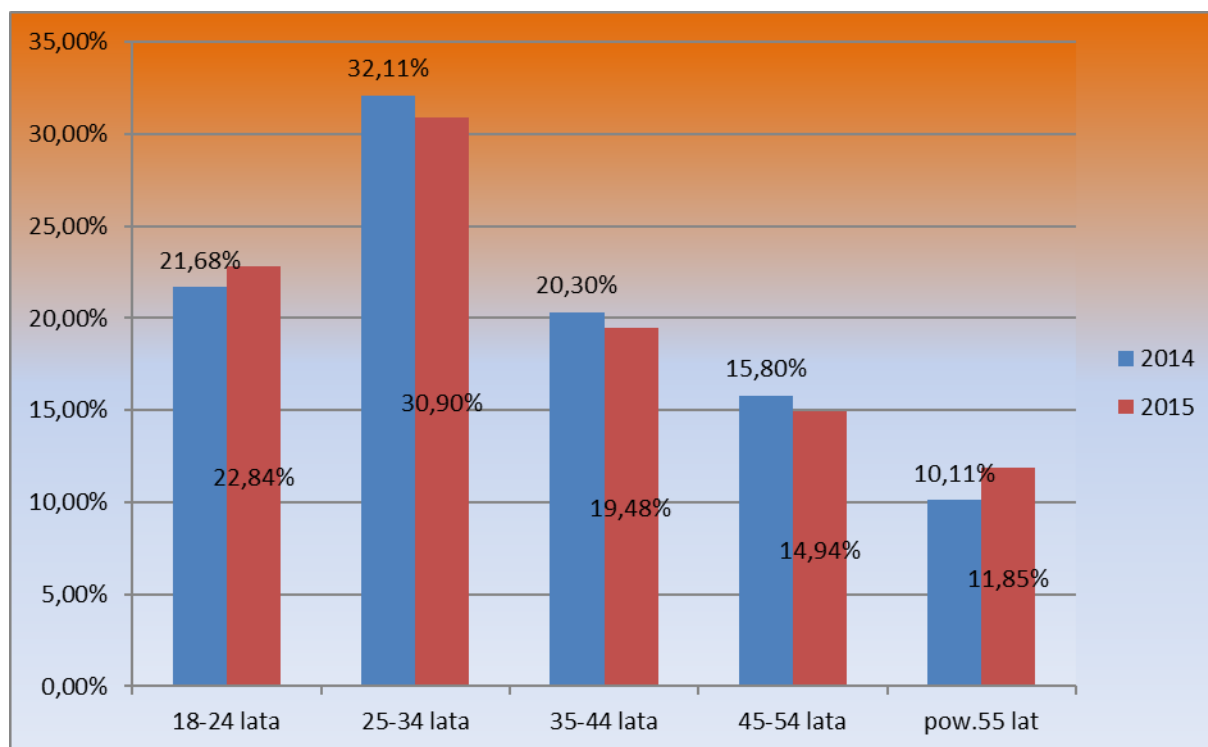
1. Bezrobotni wg wieku.

Analizując strukturę bezrobotnych według wieku można zauważyć, że znaczne problemy na rynku pracy mają osoby młode rozpoczynające swoją karierę zawodową. W przypadku młodych ludzi na ich trudności ze zdobyciem pracy wpływa szereg czynników, m.in. brak doświadczenia zawodowego, niewielka praktyka w poruszaniu się na rynku pracy, wykształcenie nie adekwatne do potrzeb rynku pracy. Pracodawcy niechętnie zatrudniają osoby bez doświadczenia zawodowego, gdyż wiąże się to z potrzebą praktycznego przygotowania ich do wykonywania zawodu. Dane dotyczące struktury bezrobotnych według wieku obrazuje poniższa tabela.

Jednostka	Wiek (w latach)					
	18-24	25-34	35-44	45-54	55-59	60-64
Powiat Słupecki	584	790	498	382	210	93

Bezrobocie w naszym powiecie dotyczy przede wszystkim ludzi młodych, w wieku do 25 - 34 lat; których liczba wyniosła – **790 osób (tj 30,89%** ogólnej liczby bezrobotnych) W dalszej kolejności były osoby w przedziale wiekowym 18-24 lata, które stanowiły 22,83% ogółu (584 osoby). Z każdym kolejnym przedziałem wiekowym odsetek osób bezrobotnych spał. Strukturę bezrobocia ze względu na wiek w latach 2014 – 2015 prezentuje poniższy wykres.

Bezrobotni według wieku w latach 2014 – 2015 (w %)



Analizując strukturę bezrobotnych według wieku należy stwierdzić, iż w ostatnim roku wzrosła liczba osób młodych w przedziale wiekowym 18-24 lata, mających problem z uzyskaniem zatrudnienia. W nieco mniejszym stopniu wzrosła liczba osób powyżej 55 roku życia. Sytuacja osób starszych jest relatywnie gorsza od pozostałych grup wiekowych. Mimo, iż są mniej liczącym zbiorem od innych grup wiekowych to są oni narażeni na wiele czynników wykluczających z rynku pracy. Jednym z głównych elementów obniżających ich „atrakcyjność” na rynku pracy jest niska mobilność przestrzenna i zawodowa. Przyczyn zniechęcających pracodawców do zatrudniania osób pow. 55 roku życia jest co najmniej kilka:

- trudna sytuacja na lokalnym rynku pracy, wysokie bezrobocie;
- trudne warunki gospodarowania i wysokie koszty pracy powodują, że tworzy się niewiele nowych miejsc pracy, natomiast pracodawcy poszukują „tańszych” pracowników;
- dynamiczny rozwój nowych technologii powoduje, że często pracodawcy pozbywają się osób powyżej 55 roku życia, które tych technologii nie znają;
- powszechne stereotypy na temat starszych pracowników (osoby starsze są przede wszystkim mniej elastyczne, częściej chorują, nie chcą się szkolić – uczyć języków obcych, poznawać nowe technologie;

- szczególna ochrona przed wypowiedzeniem umowy o pracę pracownikom, którym brakuje mniej niż 4 lata do nabycia uprawnień emerytalnych – wydłużenie okresu z dwóch do czterech lat jak potwierdzają eksperci, paradoksalnie pogorszyło sytuację osób starszych.

2. Bezrobotni wg posiadanego wykształcenia i zawodu.

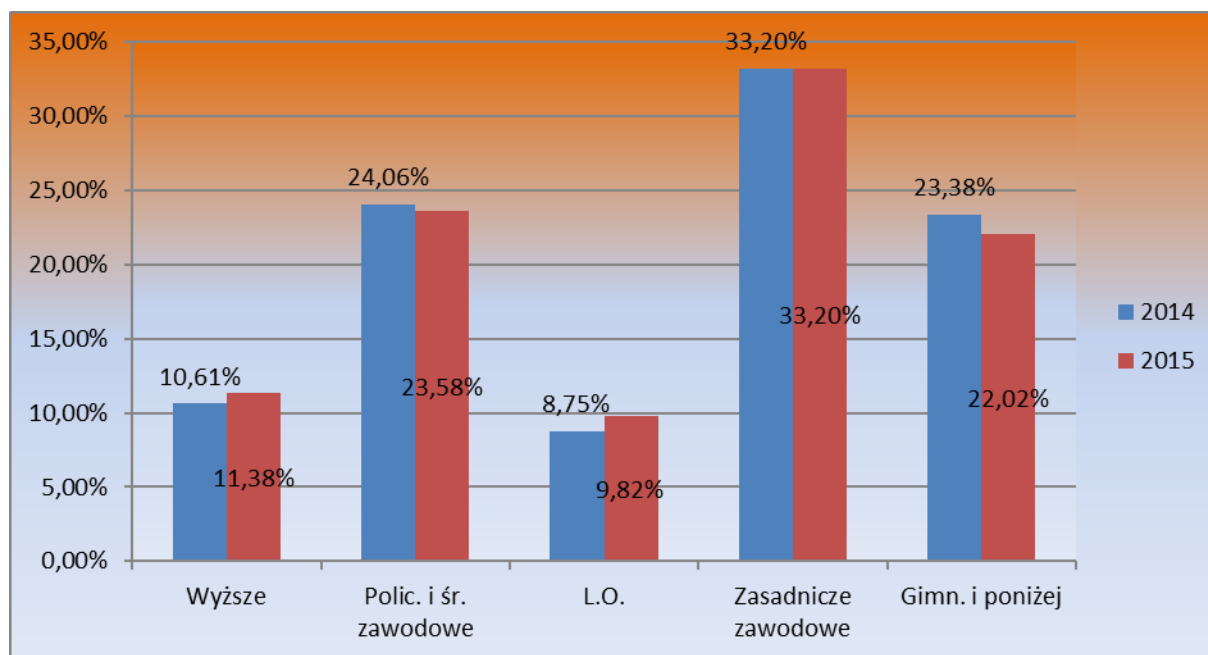
Biorąc pod uwagę strukturę bezrobotnych według wykształcenia należy zauważyć, iż największą grupę bezrobotnych stanowiły osoby z wykształceniem zasadniczym zawodowym – 849 osób (33,20%) oraz z wykształceniem policealnym i średnim zawodowym – 603 osób (23,58%). Nieco mniej bo 563 osób (22,01%) znajdujących się w ewidencji Powiatowego Urzędu Pracy w Słupcy posiadało wykształcenie podstawowe i gimnazjalne, natomiast 291 osób 11,38% wykształcenie wyższe. Najmniej, bo 251 osób (9,81%) legitymowało się wykształceniem średnim ogólnokształcącym.

Liczba bezrobotnych według poziomu wykształcenia stan na 31.12.2015r.

Jednostka	Poziom wykształcenia				
	Wyższe	Policealne i śr. zawodowe	Średnie ogólnokształcące	Zasadnicze zawodowe	Gimnazjalne i poniżej
Powiat Słupecki	291	603	251	849	563

Niewątpliwą cechą decydującą o szansach bezrobotnych na pozyskanie zatrudnienia jest ich poziom wykształcenia. Brak kwalifikacji lub niewystarczające kwalifikacje często uniemożliwiają zdobycie pracy. Niepokojący jest fakt, iż na terenie Powiatu Słupeckiego systematycznie wzrasta liczba osób posiadających wykształcenie wyższe.

Wykres: Struktura bezrobotnych wg wykształcenia w latach 2014-2015



Wśród ogółu zarejestrowanych na koniec 2015 roku najliczniej grupę, bo aż 89,64% (2292 osób), reprezentowali bezrobotni posiadający zawód.

Populacja osób bezrobotnych nieposiadających zawodu stanowiła 10,36% ogółu bezrobotnych (265 osób) tym samym zmalał odsetek osób nieposiadających jakichkolwiek kwalifikacji zawodowych.

W tabeli poniżej wskazano zawody najliczniej reprezentowane przez osoby zarejestrowane według stanu na dzień 31.12.2015 r.

Tabela przedstawiająca najliczniej reprezentowane zawody przez osoby bezrobotne stan na dzień 31.12.2015r.

Technik ekonomista*	20
Krawiec*	20
Pozostali pracownicy obsługi biurowej	21
Malarz-tapeciarz	22
Technik żywienia i gospodarstwa domowego	24
Magazynier	24
Mechanik pojazdów samochodowych*	24
Pomocniczy robotnik drogowy	24
Sprzątaczką biurową	25
Technik administracji*	26
Ogrodnik*	27

Szwaczka ręczna	27
Stolarz meblowy	32
Telemarketer	33
Pozostali rolnicy upraw polowych	33
Technik prac biurowych*	41
Murarz	42
Robotnik placowy	48
Ślusarz*	51
Fryzjer*	61
Pomocniczy robotnik w przemyśle przetwórczym	66
Kucharz*	70
Pomocniczy robotnik budowlany	87
Robotnik gospodarczy	135
Bez zawodu	265
Sprzedawca*	353

Podobnie jak w latach ubiegłych najliczniejszą grupę zarejestrowanych bezrobotnych stanowiły osoby w zawodzie sprzedawcy. Na koniec badanego okresu stanowili 15,40% ogółu zarejestrowanych (353 osoby) W porównaniu do grudnia roku 2014 , liczba bezrobotnych w tym zawodzie zmalała o 2,66%.

3. Bezrobotni wg czasu pozostawania bez pracy

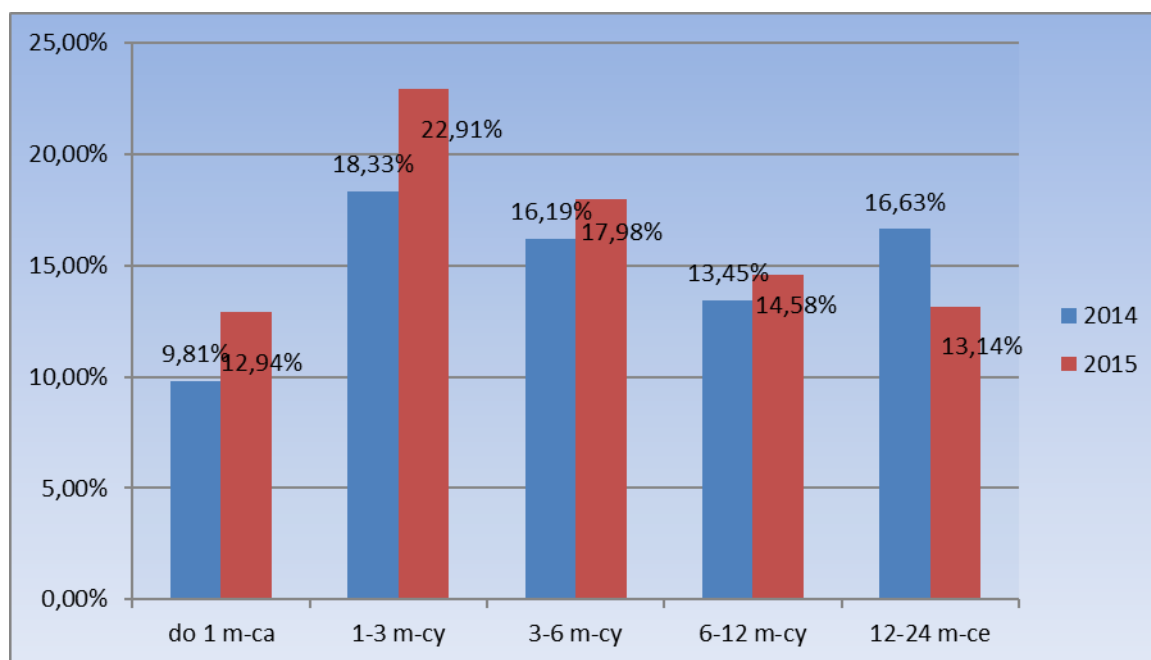
Niekorzystnym zjawiskiem na rynku pracy Powiatu Słupckiego jest wydłużający się okres pozostawania bez pracy osób zarejestrowanych. W trudnej sytuacji pozostają bezrobotni, którzy są zarejestrowani w Powiatowym Urzędzie pracy w Słupcy nieprzerwalnie od **12 do 24** miesięcy i powyżej **24 miesięcy**. Na koniec 2015 roku te dwie grupy stanowiły 31,56% ogółu zarejestrowanych bezrobotnych. Łącznie ich liczba wyniosła **807 osób**. W analizowanym okresie najliczniejszą grupę stanowiły osoby pozostające bez pracy między 1-3 m-ca. Osoby te stanowiły 22,91% ogółu bezrobotnych. Wpływ na tak dużą liczebność tej grupy mają między innymi wiek, wykształcenie, kwalifikacje zawodowe. Najmniej liczna grupą były osoby pozostające w rejestrach do 1 miesiąca – 12,94%. Szczegółowe dane dotyczące czasu pozostawania bez pracy osób bezrobotnych zamieszkałych w Powiecie Słupckim prezentuje poniższa tabela.

Liczba bezrobotnych wg czasu pozostawania bez pracy

Jednostka	Czas pozostawania bez pracy w miesiącach					
	do 1	1 - 3	3 - 6	6 - 12	12 - 24	pow. 24
Powiat Słupecki	331	586	460	373	336	471

Należy zwrócić uwagę, że im dłużej osoby pozostają bez pracy, tym mniejsze są ich szanse na jej ponowne uzyskanie, ponieważ zdobyte wcześniej wiadomości i doświadczenia często ulegają dezaktualizacji. Bezrobocie nie jest tylko efektem złej sytuacji gospodarczej, ale ma również przyczyny strukturalne. Część bezrobotnych to osoby, których kwalifikacje nie odpowiadają potrzebom pracodawców. W miarę wydłużania się czasu pozostawania bez pracy zanikają również aktywne postawy poszukiwania pracy. Szczegółowe dane dotyczące czasu pozostawania bez pracy osób bezrobotnych w latach 2014 – 2015 prezentuje poniższy wykres.

Wykres: Struktura bezrobotnych wg czasu pozostawania bez pracy.



4. Bezrobotni wg posiadanego stażu pracy

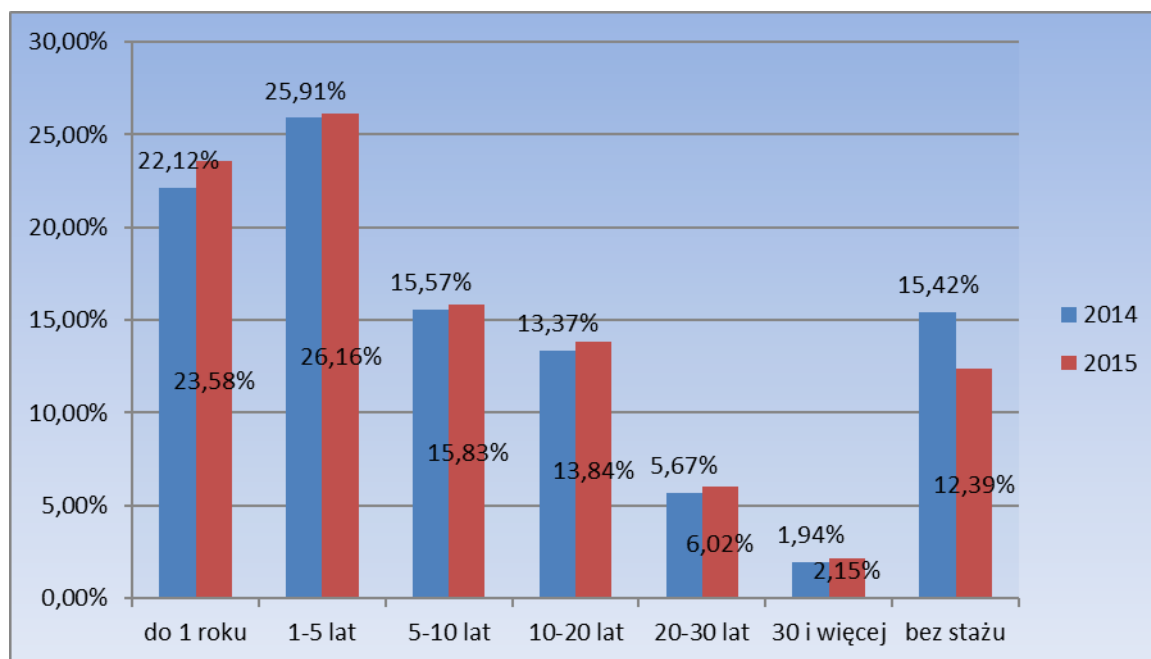
Jednym z najczęstszych wymogów pracodawców przy wyborze kandydatów do pracy jest posiadanie odpowiedniego doświadczenia zawodowego. Dlatego mniejsze trudności ze znalezieniem pracy mają osoby posiadające staż pracy.

Analizując dane dotyczące stażu pracy zarejestrowanych osób bezrobotnych, należy stwierdzić, iż na koniec grudnia 2015 roku najliczniejszą grupę stanowiły osoby posiadające doświadczenie zawodowe od 1 do 5 lat (tj. 669 osób) co stanowiło 26,16% ogółu, w dalszej kolejności były to osoby posiadające niewielkie doświadczenie tj. do 1 roku – 23,58% (603 osoby). Szczegółowe dane dotyczące stażu pracy posiadanego przez osoby bezrobotne z terenu Powiatu Słupckiego przedstawia poniższa tabela.

Liczba bezrobotnych według posiadanego stażu pracy stan na 31.12.2015

Jednostka	Staż pracy (w latach)						
	do 1 roku	1 - 5	5 - 10	10 - 20	20 - 30	30 lat i więcej	Bez stażu pracy
Powiat Słupcki	603	669	405	354	154	55	317

Struktura osób bezrobotnych według posiadanego stażu pracy w latach 2014 – 2015



5. Niepełnosprawni.

Na koniec grudnia 2015r. w Powiatowym Urzędzie Pracy w Słupcy zarejestrowanych było 175 osób niepełnosprawnych tj. o 9 osób mniej niż w 2014r. Byli to inwalidzi posiadający następujące stopnie niepełnosprawności: lekki – 72 osoby, umiarkowany – 90

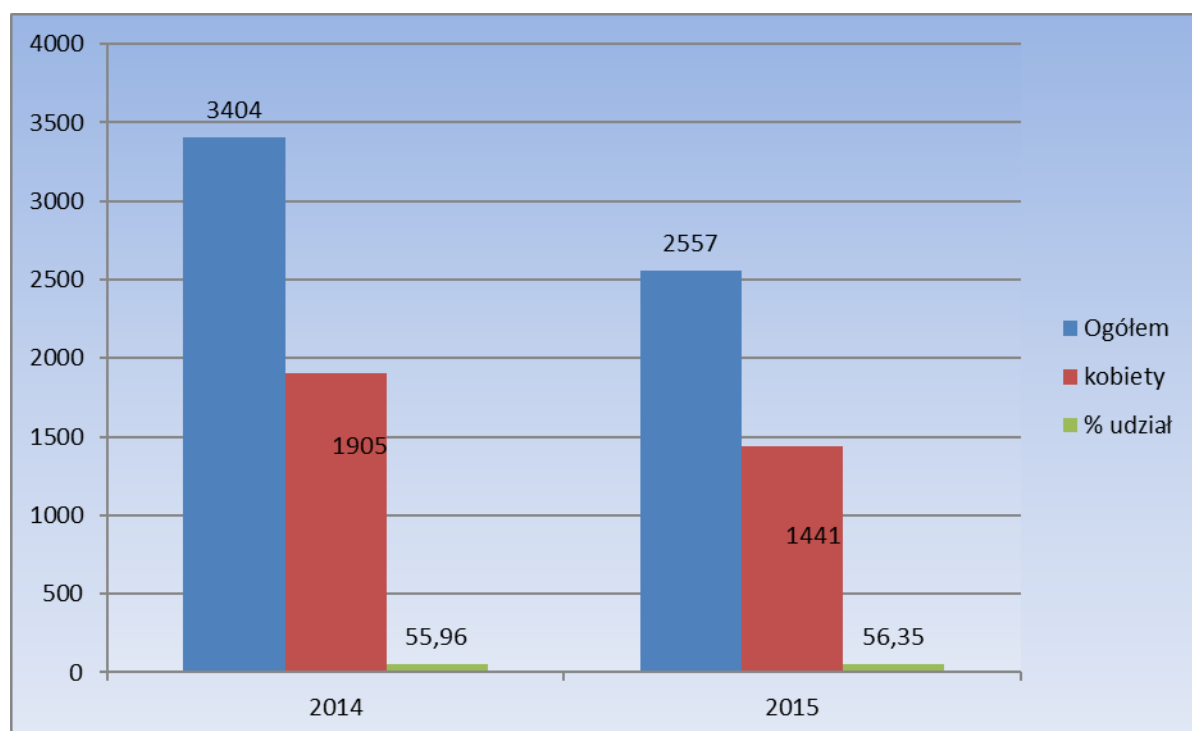
osób, znaczny – 13 osób. Wśród niepełnosprawnych 150 osób posiadało status osoby bezrobotnej a 25 - poszukującej pracy.

6. Bezrobocie wśród kobiet.

Analizując strukturę zarejestrowanych należy stwierdzić, iż w ogóle bezrobotnych przeważają kobiety. Bezrobocie kobiet to jeden z wielu kluczowych problemów lokalnego rynku pracy. Wśród jego przyczyn można wymienić brak kwalifikacji oraz przerwę w zatrudnieniu spowodowaną wychowywaniem dzieci, co niesie za sobą wydłużającą się bezczynność zawodową i w znacznym stopniu zmniejsza szansę na ponowną aktywizację zawodową. Na koniec grudnia 2015 roku w ewidencji Powiatowego Urzędu Pracy w Słupcy zarejestrowane były 1441 kobiet. Odsetek bezrobotnych kobiet w ogólnej liczbie bezrobotnych wyniósł 56,35% i był większy o 0,39% w stosunku do 2014r.

Przewaga kobiet w strukturze bezrobotnych powiatu utrzymuje się na zbliżonym, relatywnie wysokim poziomie na przestrzeni ostatnich lat tj ok. 56%
Szczegółowe dane w tym zakresie prezentuje poniższy wykres.

Ogólna liczba bezrobotnych, w tym kobiet w latach 2014 – 2015

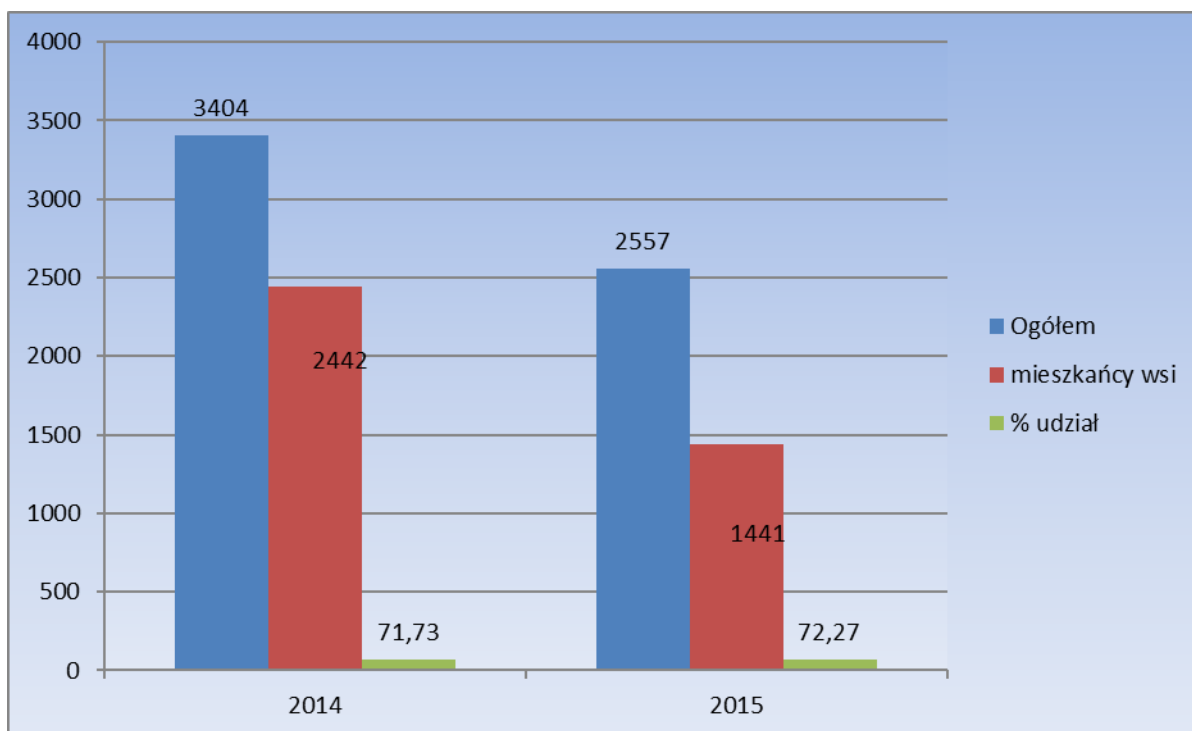


7. Bezrobocie na wsi.

Kolejną grupą osób dotkniętą w wysokim stopniu bezrobociem są mieszkańcy wsi. Sytuacja to w sposób bezpośredni wynika ze struktury i położenia powiatu. Mieszkańcy wsi są grupą szczególnie zagrożoną bezrobociem, oprócz bezrobocia rejestrowanego, występuje

na tych terenach również bezrobocie ukryte, które wynika z faktu, iż część ludności wiejskiej nie jest uprawniona do uzyskania statusu osoby bezrobotnej, ponieważ posiada gospodarstwo rolne o powierzchni większej niż przewidują przepisy prawne. Na koniec 2015 roku w ewidencji figurowały 1848 osób bezrobotnych zamieszkałych na terenach wiejskich, stanowiły one 72,27% ogółu zarejestrowanych tj. o 0,54 pkt % więcej niż w 2014r.

Ogólna liczba bezrobotnych , w tym zamieszkałych na terenach wiejskich w latach 2013-2014



8. Bezrobotni w szczególnej sytuacji na rynku pracy

Dokonując charakterystyki osób bezrobotnych pozostających w ewidencji Powiatowego Urzędu Pracy w Słupcy należy zwrócić uwagę na **osoby pozostające w szczególnej sytuacji na rynku pracy**. Grupa ta została określona w art. 49 ustawy o promocji zatrudnienia i instytucjach rynku pracy i należały do niej następujące kategorie osób:

- bezrobotni do 30 roku życia
- w tym do 25 roku życia
- bezrobotni długotrwale
- bezrobotni powyżej 50 roku życia
- korzystające ze świadczeń pomocy społecznej
- posiadające co najmniej jedno dziecko do 6 roku życia
- posiadające co najmniej jedno dziecko niepełnosprawne do 18 roku życia
- bezrobotni niepełnosprawni.

Według stanu na koniec grudnia 2015 roku najliczniejszą grupę stanowiły osoby długotrwale bezrobotny – 52,28% ogółu zarejestrowanych (1337 osób). W grupie tej dominowały kobiety, które stanowiły 61,92% tej kategorii.

Następną grupę stanowiły osoby do 30 roku życia – 39,10% (1000 osób). W tej grupie zachowana została względna równowaga między mężczyznami a kobietami.

Stosunkowo liczną grupą były osoby powyżej 50 roku życia. W końcu grudnia 2015r. udział tych osób w ogólnej liczbie zarejestrowanych kształtował się na poziomie 19,51% (499 osób) wzrost o 1,42 pkt %. Niepokoi również fakt, iż znaczną grupę bezrobotnych stanowiły osoby do 25 roku życia 22,83% (584 osoby) tj wzrost o 1,15%.

Wśród ogółu bezrobotnych w ewidencji pozostawało 11,95% kobiet (407), które nie podjęły zatrudnienia po urodzeniu dziecka.

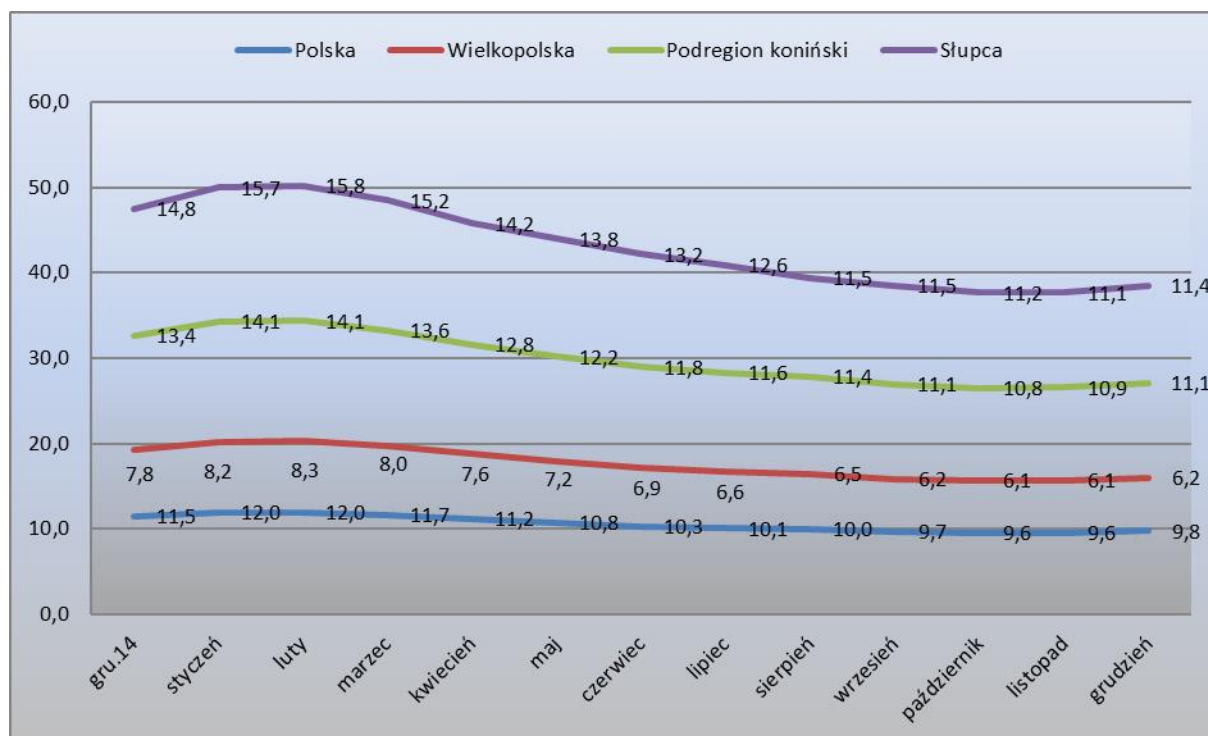
Osoby niepełnosprawne bezrobotne stanowiły 5,86% (150 osób) tj. wzrost o 1,28 % ogółu bezrobotnych.

Najmniej liczną grupą osób pozostających w szczególnej sytuacji na rynku pracy stanowiły osoby, korzystające ze świadczeń pomocy społecznej – 1,05% (27 osób).

9. Stopa bezrobocia w 2015r

Na koniec grudnia 2015 roku stopa bezrobocia w Powiecie Słupeckim ukształtowała się na poziomie 11,4% i była wyższa od wskaźnika krajowego o 1,6% oraz o 5,2% od stopy bezrobocia w Wielkopolsce.

Stopa bezrobocia w kraju, województwie oraz powiecie.



Na tle powiatów Województwa Wielkopolskiego, Powiat Słupecki, ze stopą bezrobocia na poziomie 11,4% na koniec roku 2015 plasował się w „wysokiej” grupie. Jest to sytuacja niekorzystna, ale należy jednocześnie zauważyć spadek stopy bezrobocia na przełomie kilku lat, co pozytywnie wpływa na nastroje na rynku pracy. Poniżej przedstawiono dane dotyczące stopy bezrobocia w poszczególnych powiatach Wielkopolski.

Stopa bezrobocia w Powiecie Słupeckim na tle pozostałych powiatów Województwa Wielkopolskiego stan na 31.12.2015

Woj. WIELKOPOLSKIE	93,3	6,2
PODREGION - KALISKI	16,6	5,9
jarociński	2,4	8,9
kaliski	1,6	5,3
kępiński	0,8	2,7
krotoszyński	1,9	5,9
ostrowski	4,0	6,0
ostrzeszowski	1,6	7,0
pleszewski	1,7	6,9
m. Kalisz	2,6	5,4
PODREGION - KONIŃSKI	27,9	11,1
gnieźnieński	4,7	9,6
kolski	4,3	12,8
koniński	6,9	15,3
słupecki	2,6	11,4
turecki	2,6	7,1
wrzesiński	2,9	9,8
m. Konin	3,9	11,2
PODREGION - LESZCZYŃSKI	13,6	5,9
gostyński	2,6	8,4
grodziski	1,5	6,3
kościański	1,6	5,8
leszczyński	1,1	5,2
międzychodzki	0,9	7,4
nowotomyski	1,2	4,0
rawicki	1,8	7,2
wolsztyński	1,0	4,0
m. Leszno	1,8	5,7
PODREGION - PILSKI	15,0	9,8
chodzieski	2,1	11,4
czarnkowsko-trzcianecki	2,7	8,6
pilski	4,2	8,0
wągrowiecki	2,5	10,8

złotowski	3,5	13,0
PODREGION - POZNAŃSKI	12,2	4,5
obornicki	1,5	6,8
poznański	4,7	2,9
szamotulski	2,2	5,9
średzki	2,5	10,8
śremski	1,3	5,6
PODREGION - M. POZNAŃ	8,0	2,4
m. Poznań	8,0	2,4

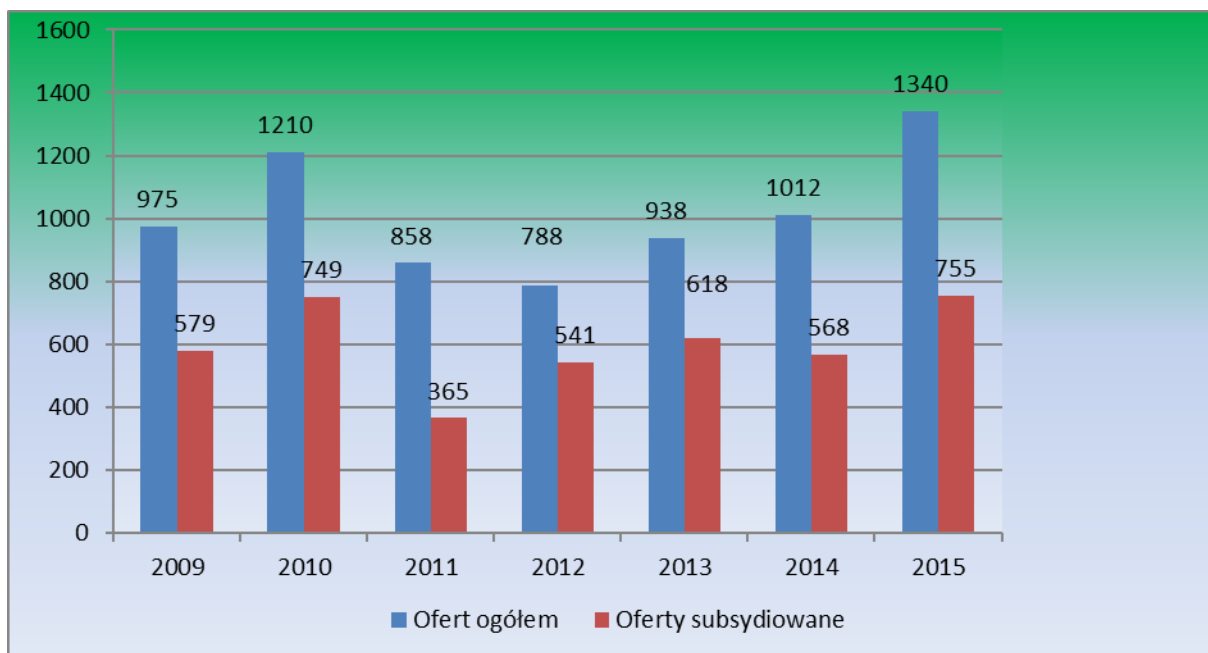
Niepokoi fakt, że stopa bezrobocia dla Powiatu Słupeckiego jest wyższa od stopy liczonej dla całego kraju. Sytuacja ta stanowi sygnał do podjęcia jeszcze bardziej intensywnych działań zmierzających do ograniczenia tego zjawiska.

III. POŚREDNICTWO PRACY.

Mając na uwadze, iż sytuacja na rynku pracy ulega ciągłym zmianom, na które wpływ mają między innymi uwarunkowania ekonomiczne, technologiczna, prawne i społeczne, konieczne jest stałe monitorowanie zapotrzebowania na określone zawody i specjalności, tak aby móc dostosować kwalifikacje osób pozostających bez pracy, jak również osób uczących się do aktualnych potrzeb. Zadanie to jest niezmiernie trudne ze względu na dynamikę zachodzących zmian, rosnące oczekiwania pracodawców względem kandydatów do pracy oraz często niedostosowany system kształcenia do potrzeb rynku.

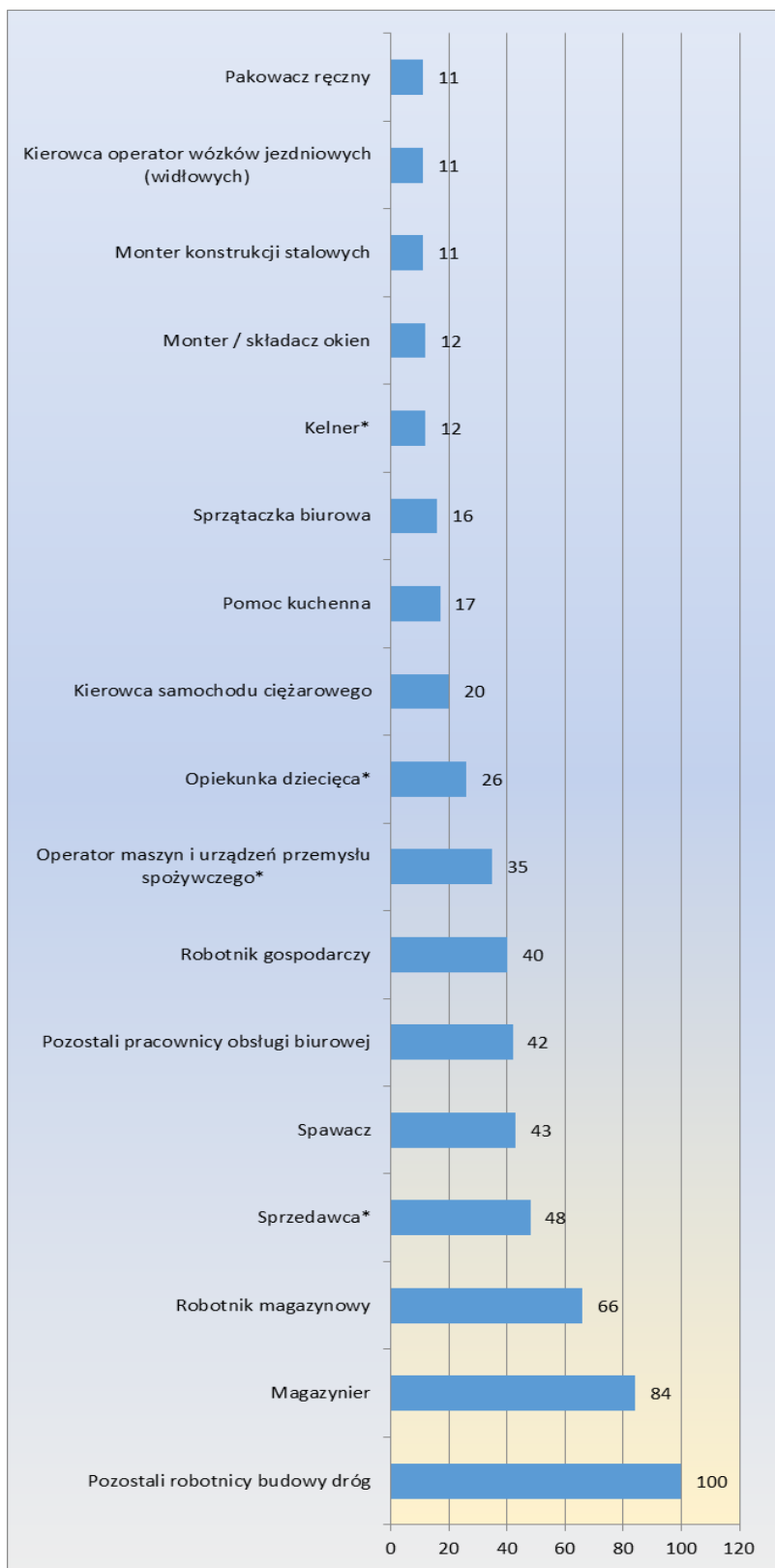
W roku 2015 Powiatowy Urząd Pracy w Słupcy dysponował **1340 ofertami pracy**. Spośród zarejestrowanych ofert 56,34% (755 ofert) stanowiły oferty pracy subsydiowanej. Porównując liczbę ofert pracy dostępnych w 2015 roku z danymi dotyczącymi liczby ofert pracy z 2014 roku należy stwierdzić, że nastąpił ich **32%** wzrost. Tendencja wzrostowa dotyczyła przede wszystkim ofert **pracy niesubsydiowanej**. W roku 2015 zarejestrowano **585** oferty niesubsydiowane podczas gdy w 2014 roku **444**.

Dane dotyczące liczby ofert pracy zgłaszanych w latach 2009-2015



Dokonując analizy liczby ofert pracy zgłoszonych do Powiatowego Urzędu Pracy w Słupcy należy stwierdzić, iż na przestrzeni ostatnich pięciu lat liczba ofert pracy wzrasta i porównując ich stan do roku 2011 zauważymy wzrost o 482 oferty.

Najwięcej ofert pracy w II połowie 2015r było w zawodach: *dotyczy całych grup zawodów



Łącznie w drugiej połowie omawianego 2015 roku urząd dysponował 914 ofertami pracy, co stanowiło 68,2%) ogólnej liczby ofert.

IV. Limit i środki na aktywne formy przeciwdziałania bezrobociu, ich podział i wykonanie.

Decyzjami finansowymi (ze stycznia, lutego, kwietnia, maja, czerwca, sierpnia, września, listopada) Minister Pracy i Polityki Społecznej ustalił środki FP na finansowanie programów na rzecz zatrudnienia, łagodzenia skutków bezrobocia i aktywizacji zawodowej w **2015 roku** w wysokości **9.255.900 zł**. Wymienioną kwotę należało pomniejszyć o zobowiązania z **2014 roku** w kwocie **437.443 zł**.

Ostatecznie na nowe formy aktywizacji osób bezrobotnych pozostała kwota w wysokości **8.818.457 zł**, którą rozdysponowano na niżej wymienione formy:

1. Algorytm 4.009.757 zł za zaktywizowanie 518 osób z tego:

- prace interwencyjne **164.941 zł** za zaktywizowanie ogółem **42 osoby**
- roboty publiczne **179.447 zł** aktywizacja **45 osób**
- prace społecznie użyteczne **48.600 zł** aktywizacja **46 osób**
- szkolenia grupowe i indywidualne **213.435 zł** aktywizacja **68 osób**
- studia podyplomowe bezrobotnych **33.211 zł** dla **10 osób**
- jednorazowe środki na rozpoczęcie działalności gospodarczej (dofinansowanie) **1.896.400 zł** dla **98 osób**
- refundacje kosztów wyposażenia stanowisk pracy (DMP) **517.893 zł** za **26 osób**
- staże **829.209 zł** aktywizacja **154 osób**
- badania lekarskie **570 zł**
- bon na zasiedlenie **48.000 zł** dla **6 osób**
- bon stażowy **8.498 zł** dla **1 osoby**
- bon zatrudnieniowy **54.933 zł** dla **19 osób**
- bon szkoleniowy **14.620 zł** dla **3 osób**

Ogółem na zaplanowane zaktywizowanie **607 osób** bezrobotnych łącznie ze zobowiązaniami z **2014r.** zaktywizowano **625 osoby** tj. o **3%** więcej przy finansowym wykonaniu przyznanego limitu (4.447.200zł) w wysokości **99,4%** (4.418.923zł).

2. Projekty współfinansowane z EFS-u na ogólną kwotę 3.552.000 zł aktywizacja 461 osób

A) Regionalny Program Operacyjny **1.240.500 zł** z tego:

- staże **277.473 zł** dla **60 osób**
- prace interwencyjne **75.149 zł** za **19 osób**
- szkolenia **74.223 zł** za **42 osoby**
- wyposażenie lub doposażenia stanowiska pracy **160.000 zł** za **8 osób**
- dofinansowanie działalności gospodarczej **653.655 zł** dla **36 osób**

B) Program Operacyjny Wiedza Edukacja Rozwój dla osób od 18 do 29 roku życia **2.311.500 zł** z tego:

- bon szkoleniowy **5.154 zł** dla **1 osoby**
- szkolenia **38.723 zł** dla **30 osób**
- bon stażowy **8.353 zł** dla **1 osoby**
- prace interwencyjne **74.505 zł** dla **14 osób**
- bon na zasiedlenie **151.392 zł** dla **20 osób**
- dofinansowanie działalności gospodarczej **830.773 zł** dla **43 osób**
- staże **1.202.600 zł** dla **187 osób**

Ogółem w ramach przyznanych środków finansowych współfinansowanych z EFS-u w **2015r.** zaktywizowano **461 osób** tj. o **9%** więcej niż planowano (422 osoby) przy wykonaniu finansowym **95,80%** (3.401.830 zł).

III Programy celowe z rezerwy ministra 1.256.700 zł na zaktywizowanie 161 osób z tego:

A) Bezrobotni do 25 roku życia **298.600 zł** za **34 osoby**

- staże **191.330 zł** dla **26 osób**
- wyposażenie lub doposażenia stanowiska pracy **80.000 zł** dla **4 osób**
- bon na zasiedlenie **27.270 zł** dla **4 osób**

B) Bezrobotni powyżej 50 roku życia **79.300 zł** aktywizacja **9 osób**

- dofinansowanie działalności gospodarczej **43.667 zł** dla **2 osób**
- dofinansowanie wynagrodzeń **4.842 zł** dla **1 osoby**
- staże **30.791 zł** dla **6 osób**

C) Bezrobotni w szczególnej sytuacji na rynku pracy (art. 49 ustawy) **632.541 zł** dla **91 osób**

- wyposażenie lub doposażenie stanowiska pracy **297.341 zł** dla **16 osób**
- staże **85.727 zł** dla **11 osób**
- bon na zasiedlenie **14.000 zł** dla **2 osób**
- szkolenia indywidualne **25.973 zł** dla **8 osób**
- szkolenia grupowe **76.000 zł** dla **47 osób**

- dofinansowanie działalności gospodarczej **133.500 zł** dla **7 osób**
- D) Bezrobotni od 30 do 50 roku życia **246.259 zł** za **27 osób**
- prace interwencyjne **26.036 zł** dla **6 osób**
 - staże **48.520 zł** dla **8 osób**
 - roboty publiczne **9.703 zł** dla **4 osób**
 - wyposażenie lub doposażenia stanowisk pracy **36.000 zł** dla **2 osób**
 - dofinansowanie działalności gospodarczej **126.000 zł** dla **7 osób**

Ogółem w ramach przyznanych środków finansowych łącznie ze zobowiązaniami w **2015r.** zaktywizowano **1.247 osób** na planowane **1.190 osób** tj. o **5%** więcej przy wykonaniu finansowym **97,9%** (9.061.286 zł).

Uchwałą Rady Powiatu Słupckiego z dnia 27.03.2015r. ze środków **Państwowego Funduszu Rehabilitacji Osób Niepełnosprawnych (PFRON)** PUP otrzymał środki finansowe na zaktywizowanie **6 osób niepełnosprawnych** w wysokości **250.000 zł** (refundacja wyposażenia stanowisk pracy), wydatkowano **237.000 zł** co stanowi **94,80%**.

Dodatkowo z **Krajowego Funduszu Szkoleniowego** dla pracodawców i pracowników powyżej 45 roku życia (art. 69a ustawy) pozyskano w **2015r.** **679.500 zł** wydatkowano **679.326 zł** tj. **99,50%**. Z kształcenia ustawicznego skorzystało **121 osób** z **21 zakładów pracy** z powiatu słupckiego.

Plan działania Centrum Aktywizacji Zawodowej w 2015r. – wykonanie

Forma	Zobowiązania z 2014r.		Plan 2015 r. bez zobowiązań		Ogółem ze zobowiązaniami		Wykonanie w układzie kasowym		Oszczędności		% wykonanie	Zobowiązania na 2016	
	Osoby	Kwota	Osoby	Kwota	Osoby	Kwota	Osoby	Kwota	Osoby	Kwota	Kwota	Osoby	Kwota
1	2	3	4	5	6	7	8	9	10	11	12	13	14
Prace interwencyjne	7	33 139,00	42	164 941,00	49	198 080,00	49	193 418,00	0	4 662,00	97,65%	20	74207
Roboty publiczne	0	1 238,00	45	179 447,00	45	180 685,00	45	180 621,00	0	64,00	99,96%	4	7969
Prace społecznie użyteczne	0	0,00	46	48 600,00	46	48 600,00	46	48 503,00	0	97,00	99,80%	0	0
Szkolenia	0	0,00	68	213 435,00	68	213 435,00	68	213 435,00	0	0,00	100,00%	2	3263
Studia podyplomowe	10	13 589,00	10	33 211,00	20	46 800,00	20	46 312,00	0	488,00	98,96%	11	17421
Dofinansowanie dził. Gospodarczej	0	0,00	98	1 896 400,00	98	1 896 400,00	98	1 880 400,00	0	16 000,00	99,16%	0	0
WSP/DSP	0	0,00	26	517 893,00	26	517 893,00	26	517 550,00	0	343,00	99,93%	0	0
Staże	71	296 208,00	154	829 209,00	225	1 125 417,00	225	1 125 417,00	0	0,00	100,00%	61	254490
Bon stażowy + stypendium + premia	14	61 702,00	1	8 498,00	15	70 200,00	15	70 067,00	0	133,00	99,81%	0	3028
Badania lekarskie (staż)	0	0,00	0	570,00	0	570,00	0	510,00	0	60,00	89,47%	0	0
Bon zatrudnieniowy	5	31 567,00	19	54 933,00	24	86 500,00	24	86 109,00	0	391,00	99,55%	18	125745
Bon na zasiedlenie	0	0,00	6	48 000,00	6	48 000,00	6	42 000,00	0	6 000,00	87,50%	0	0

Bon szkoleniowy + stypendium	0	0,00	3	14 620,00	3	14 620,00	3	14 581,00	0	39,00	99,73%	0	0
Ogółem algorytm	107	437 443,00	518	4 009 757,00	625	4 447 200,00	625	4 418 923,00	0	28 277,00	99,36%	116	486123
RPO	0	0,00	165	1 240 500,00	165	1 240 500,00	165	1 091 084,00	0	149 416,00	87,96%	61	346523
<i>Stáže</i>	0	0,00	60	277 473,00	60	277 473,00	60	143 106,00	0	134 367,00	51,57%	51	310685
<i>Prace interwencyjne</i>	0	0,00	19	75 149,00	19	75 149,00	19	75 149,00	0	0,00	100,00%	10	35838
<i>Szkolenia</i>	0	0,00	42	74 223,00	42	74 223,00	42	59 174,00	0	15 049,00	79,72%	0	0
<i>WSP/DSP</i>	0	0,00	8	160 000,00	8	160 000,00	8	160 000,00	0	0,00	100,00%	0	0
<i>Dofinansowanie dzil. Gosp.</i>	0	0,00	36	653 655,00	36	653 655,00	36	653 655,00	0	0,00	100,00%	0	0
POWER	0	0,00	296	2 311 500,00	296	2 311 500,00	296	2 310 746,00	0	754,00	99,97%	0	0
<i>Bony szkoleniowe</i>	0	0,00	1	5 154,00	1	5 154,00	1	5 154,00	0	0,00	100,00%	0	0
<i>Szkolenia</i>	0	0,00	30	38 723,00	30	38 723,00	30	38 723,00	0	0,00	100,00%	0	0
<i>Bony stażowe+stypendium</i>	0	0,00	1	8 353,00	1	8 353,00	1	8 353,00	0	0,00	100,00%	0	0
<i>Prace interwencyjne</i>	0	0,00	14	74 505,00	14	74 505,00	14	74 009,00	0	496,00	99,33%	0	0
<i>Bony na zasiedlenie</i>	0	0,00	20	151 392,00	20	151 392,00	20	151 319,00	0	73,00	99,95%	0	0
<i>Dofinansowanie dzil. gosp.</i>	0	0,00	43	830 773,00	43	830 773,00	43	830 773,00	0	0,00	100,00%	0	0

<i>Staże</i>	0	0,00	187	1 202 600,00	187	1 202 600,00	187	1 202 415,00	0	185,00	99,98%	0	0
EFS ogółem	0	0,00	461	3 552 000,00	461	3 552 000,00	461	3 401 830,00	0	150 170,00	95,77%	61	346523
RM do 25 roku życia	0	0,00	34	298 600,00	34	298 600,00	34	298 591,00	0	9,00	100,00%	0	0
<i>Staże</i>	0	0,00	26	191 330,00	26	191 330,00	26	191 321,00	0	9,00	100,00%	0	0
<i>WSP/DSP</i>	0	0,00	4	80 000,00	4	80 000,00	4	80 000,00	0	0,00	100,00%	0	0
<i>Bon na zasiedlenie</i>	0	0,00	4	27 270,00	4	27 270,00	4	27 270,00	0	0,00	100,00%	0	0
RM 50+	0	0,00	9	79 300,00	9	79 300,00	9	78 762,00	0	538,00	99,32%	5	21033
<i>Dofinansowanie dzil. gosp.</i>	0	0,00	2	43 667,00	2	43 667,00	2	43 129,00	0	538,00	98,77%	0	0
<i>Dofinansowanie wynagrodzeń 50 +</i>	0	0,00	1	4 842,00	1	4 842,00	1	4 842,00	0	0,00	100,00%	1	5658
<i>Staże</i>	0	0,00	6	30 791,00	6	30 791,00	6	30 791,00	0	0,00	100,00%	4	15375
RM art. 49	0	0,00	18	130 700,00	18	130 700,00	18	121 416,00	0	9 284,00	92,90%	0	0
<i>WSP/DSP</i>	0	0,00	1	20 000,00	1	20 000,00	1	20 000,00	0	0,00	100,00%	0	0
<i>Staże</i>	0	0,00	11	85 727,00	11	85 727,00	11	76 443,00	0	9 284,00	89,17%	0	0
<i>Bon na zasiedlenie</i>	0	0,00	2	14 000,00	2	14 000,00	2	14 000,00	0	0,00	100,00%	0	0
<i>Szkolenia indywidualne</i>	0	0,00	4	10 973,00	4	10 973,00	4	10 973,00	0	0,00	100,00%	0	0
RM 30-50 lat do 30.06.2016	0	0,00	14	74 556,00	14	74 556,00	14	73 691,00	0	865,00	98,84%	10	21570

<i>Prace interwencyjne</i>	0	0,00	6	26 036,00	6	26 036,00	6	25 178,00	0	858,00	96,70%	2	8245
<i>Stáže</i>	0	0,00	8	48 520,00	8	48 520,00	8	48 513,00	0	7,00	99,99%	8	13325
RM art. 49 nr 2	0	0,00	68	468 841,00	68	468 841,00	68	467 077,00	0	1 764,00	99,62%	0	0
<i>Szkolenia grupowe</i>	0	0,00	47	76 000,00	47	76 000,00	47	74 236,00	0	1 764,00	97,68%	0	0
<i>WSP/DSP</i>	0	0,00	15	277 341,00	15	277 341,00	15	277 341,00	0	0,00	100,00%	0	0
<i>Dofinansowanie dzil. gosp.</i>	0	0,00	6	115 500,00	6	115 500,00	6	115 500,00	0	0,00	100,00%	0	0
RM 30-50 lat	0	0,00	13	171 703,00	13	171 703,00	13	169 219,00	0	2 484,00	98,55%	4	9656
<i>Roboty publiczne</i>	0	0,00	4	9 703,00	4	9 703,00	4	7 219,00	0	2 484,00	74,40%	4	9656
<i>WSP/DSP</i>	0	0,00	2	36 000,00	2	36 000,00	2	36 000,00	0	0,00	100,00%	0	0
<i>Dofinansowanie dzial. Gosp.</i>	0	0,00	7	126 000,00	7	126 000,00	7	126 000,00	0	0,00	100,00%	0	0
RM srt. 49 nr3	0	0,00	5	33 000,00	5	33 000,00	5	31 777,00	0	1 223,00	96,29%	0	0
<i>Szkolenia indywidualne</i>	0	0,00	4	15 000,00	4	15 000,00	4	13 777,00	0	1 223,00	91,85%	0	0
<i>Dofinansowanie dzial. Gosp.</i>	0	0,00	1	18 000,00	1	18 000,00	1	18 000,00	0	0,00	100,00%	0	0
RM Ogółem	0,00	0,00	161	1 256 700,00	161	1 256 700,00	161	1 240 533,00	0	16 167,00	98,71%	19	52259
Razem:	107	437 443,00	1140	8 818 457,00	1247	9 255 900,00	1247	9 061 286,00	0	194 614,00	97,90%	196	884905

Planowana

Osiągnięta

Limit FP	Limit FP
7 999 200,00	7 820 753,00
Efekty kosztowy	Efekty kosztowy
FP	FP
7 115,00	7 070,00
EFS	EFS
7 704,00	7 379,00
EFS RPO	EFS RPO
7 518,00	6 612,00
EFS POWER	EFS POWER
7 809,00	7 806,00
RM do 25 roku życia	RM do 25 roku życia
8 782,00	8 782,00
RM 50+	RM 50+
8 811,00	8 751,00
RM art. 49	RM art. 50
7 793,00	6 949,00
RM 30-50	RM 30-51
5 325,00	5 263,00

7 999 200,00

20% możemy wejść w zobowiązania

RM art. 49 nr 2	RM art. 49 nr 3
6 894,00	6 868,00
RM 30-50	RM 30-50
13 207,00	13 016,00
RM art. 49 nr 3	RM art. 49 nr 3
6 600,00	6 355,00
Efekty kosztowy budżetu	Efekty kosztowy budżetu
7 422,00	7 266,00

POWER Szkolenia - MB 20 osób na Dofinansowanie FP

- Księgowość 10

RPO Szkolenia - MB 9 osób na dofinansowanie z FP 4 osoby i na dofinansowanie 5 osób RM art.. 49 nr 2

- ECDL

- Wózek widłowy

RM art.. 49 nr 2 Szkolenia - MB 35 osób na dofinansowanie z RPO

- Koparko ładowarka 12

PFRON 2015

Środki finansowe pozyskano na wyposażenia stanowiska pracy dla osób niepełnosprawnych zatrudnionych w :

- EMPLEx Sp. z o.o., ul. Przemysłowa 1, 60-400 Słupca, 2 osoby (operatorzy wózków widłowych) na kwotę 80.000 zł
- Spółdzielnia Inwalidów „Przyjaźń”, ul. Piastów 2, 62-400 Słupca, 2 osoby (operatorzy urządzeń) na kwotę 80.000 zł
- OEM Pro Sp. z o.o., Piotrowice, ul. Jeziorna 144, 1 osoba (stolarz galanterii drzewnej) na kwotę 37.000 zł
- Zakładzie Usługowo – Produkcyjnym w zakresie obróbki drewna Zbigniew Józwiak , ul. Pyzdarska 25, 62-400 Słupca, 1 osoba (magazynier) na kwotę 40.000 zł

Ogółem otrzymano 250.000 zł wydatkowano 237.000 zł, wykonanie 94,80%

KFS 2015

Z Krajowego Funduszu Szkoleniowego dla Pracodawców i pracowników powyżej 45 roku życia (art. 69a ustawy) pozyskano 679.500 zł wydatkowano 676.325,99 zł, wykonanie wyniosło 99,53%

Z kształcenia ustawicznego skorzystało 21 zakładów pracy ogółem 121 osób.

Szkolenia odbyły się w następujących kierunkach:

- obsługa klienta
- budowanie długoterminowych relacji z klientem
- logistyka zapotrzebowania a zarządzanie magazynami, optymalizowanie i oszczędności
- inwentaryzacje w nowoczesnym przedsiębiorstwie
- magazynowanie chemikaliów i materiałów niebezpiecznych
- rozróżnianie i nabywanie świadomości potrzeb produkcji
- komunikacja handlowa
- autoprezentacja
- budownictwo energooszczędne o pasywne
- kolektory słoneczne darmowe źródło ciepłej wody
- jesienna szkoła podatków
- obsługa programów Excel i subiekt
- efektywny listonosz doradca
- komunikacja w zarządzaniu
- podstawy obsługi komputera
- motywowanie zespołu
- kierowanie zespołem
- negocjacje handlowe

- monterzy rusztowań budowlano montażowych metalowych
- operatorzy koparki jednoznaczyniowej

- operatorzy ładowarki jednoznaczyniowej
- operatorzy koparko – ładowarki kl. III
- operatorzy przecinarki do nawierzchni dróg
- operatorzy zagęszczarki ubijarki wibracyjnej
- operatorzy narzędzi udarowych ręcznych
- operatorzy wózka jezdniowego z bezpieczną wymianą butli gazowej
- bazy danych
- programowanie
- systemy operacyjne
- bezpieczeństwo IT
- księgowość komputerowa

