

**POWIATOWY URZĄD PRACY
W SŁUPCY**

Analiza stanu
i struktury bezrobocia
w Powiecie Słupckim

Stan na 31 grudnia 2016 rok.

I. BEZROBOCIE W 2016 roku.

Powiatowy Urząd Pracy w Słupcy na bieżąco, na podstawie posiadanych informacji, dokonuje oceny sytuacji na lokalnym rynku pracy. Dokładna analiza napływających informacji pozwala na podejmowanie szybkich i adekwatnych działań w zakresie aktywizacji osób bezrobotnych i poszukujących pracy.

W niniejszym opracowaniu bezrobocie traktowane jest przede wszystkim jako problem społeczny. Rozpatrywane jest jako stan bierności zawodowej osób zdolnych i gotowych do podjęcia pracy, dla których brak jest odpowiednich ofert.

Bezrobocie bezpośrednio wpływa na sytuację społeczną i ekonomiczną osób nim dotkniętych i ich rodzin. Często skutkuje rezygnacją z zaspokojenia wielu podstawowych potrzeb, zmusza do korzystania z pomocy rzeczowej i finansowej różnych instytucji, powoduje problem z opłacaniem bieżących rachunków i należności. Bezrobocie, które dotyka w znaczący sposób osoby młode, zniekształca ich proces aktywizacji zawodowej, opóźnia a czasem nawet uniemożliwia ekonomiczne i społeczne usamodzielnienie, prowadzi do licznych problemów w sferze psychospołecznej. W dłuższym czasie sprzyja frustracji, wywołuje agresję i apatię a nawet osłabia poczucie więzi rodzinnych. Brak perspektyw zatrudnienia oraz jakiegokolwiek zarobkowania powoduje degradację pozycji społecznej bezrobotnych, a długotrwała bezczynność zawodowa wywiera negatywny wpływ na samopoczucie osób pozostających bez pracy i ich stan zdrowia, a także może prowadzić do utraty chęci do życia.

Na koniec 2016r. w Powiatowym Urzędzie Pracy w Słupcy zarejestrowanych było **2160** osób bezrobotnych (**1246** kobiet) i w porównaniu do roku poprzedniego jest to o **397** osób (15,53%) mniej. W roku 2015 spadek wyniósł 24,88 %.

Stan płynności poziomu bezrobocia zależy od dwóch czynników: napływu czyli liczby osób rejestrujących się jako bezrobotne w danym okresie oraz odpływu czyli liczby osób tracących status bezrobotnego w tym samym czasie. Jeżeli w pewnym okresie czasu odpływ osób bezrobotnych z rejestru przewyższa ich napływ to wówczas mamy do czynienia ze spadkiem bezrobocia.

Poziom bezrobocia w powiecie słupckim w 2016r, został ukształtowany pod wpływem zwiększonego odpływu z ewidencji tut. Urzędu. W całym 2016r. zarejestrowanych zostało 4907 osób bezrobotnych (o 95 osób więcej niż 2015r.) a wyłączono z ewidencji 5304 osoby tj. o 355 osób mniej niż w roku 2015.

Dane dotyczące napływu i odpływu osób bezrobotnych w 2016 roku.

| Poziom bezrobocia na dzień 31.12.2015 | Liczba rejestracji w 2015 roku | Liczba wyrejestrowań w 2015 roku | Poziom bezrobocia na dzień 31.12.2015 r. |
|---------------------------------------|--------------------------------|----------------------------------|--|
| 2557 | 4907 | 5304 | 2160 |

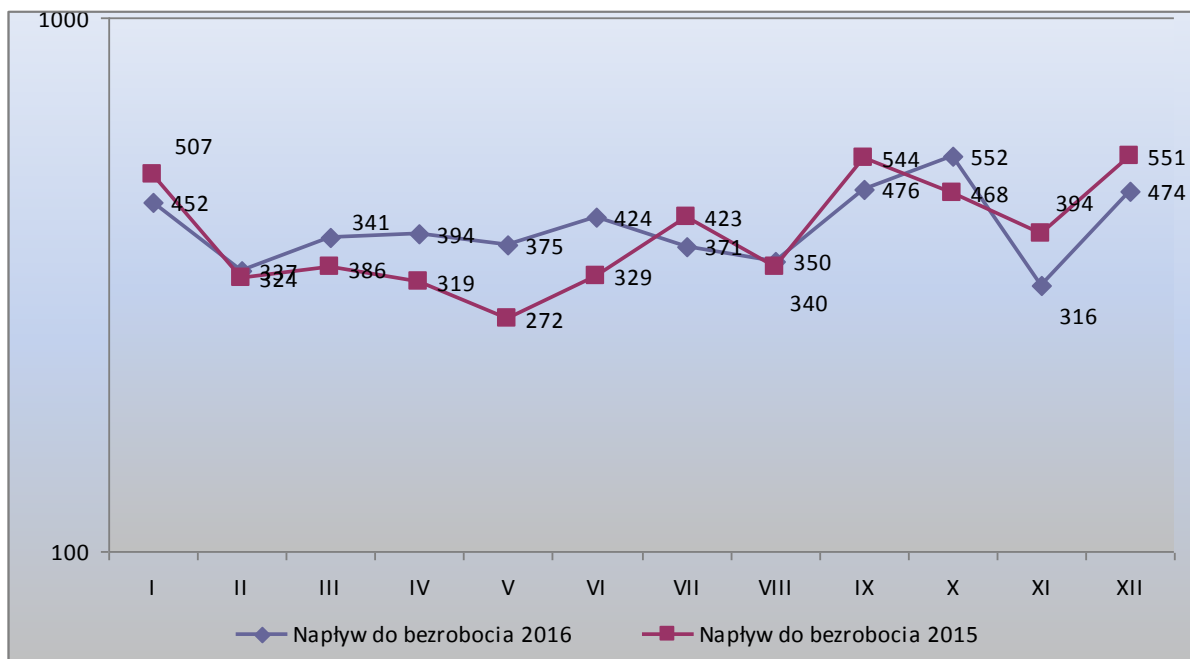
Bezrobotni zarejestrowani

Powody wyłączeń

| | | |
|--------------------------------------|-----|--|
| - Po raz pierwszy – 662 | | Podjęcia pracy - 2811 |
| - Po raz kolejny – 4245 | | Rozpoczęcie szkolenia - 165 |
| - zwolnione z przyczyn zakładu pracy | 174 | Rozpoczęcie stażu – 375 |
| - dotychczas niepracujące | 624 | Rozpoczęcie prac interwencyjnych - 94 |
| - absolwenci | 504 | Rozpoczęcie robót publicznych – 30 |
| - niepełnosprawni | 317 | Rozpoczęcie prac społ. użytecznych – 26 |
| | | Niepotwierdzenie got. do pracy – 847 |
| | | Skierowani do agencji zatrudnienia - 256 |
| | | Dobrowolnej rezygnacji – 188 |

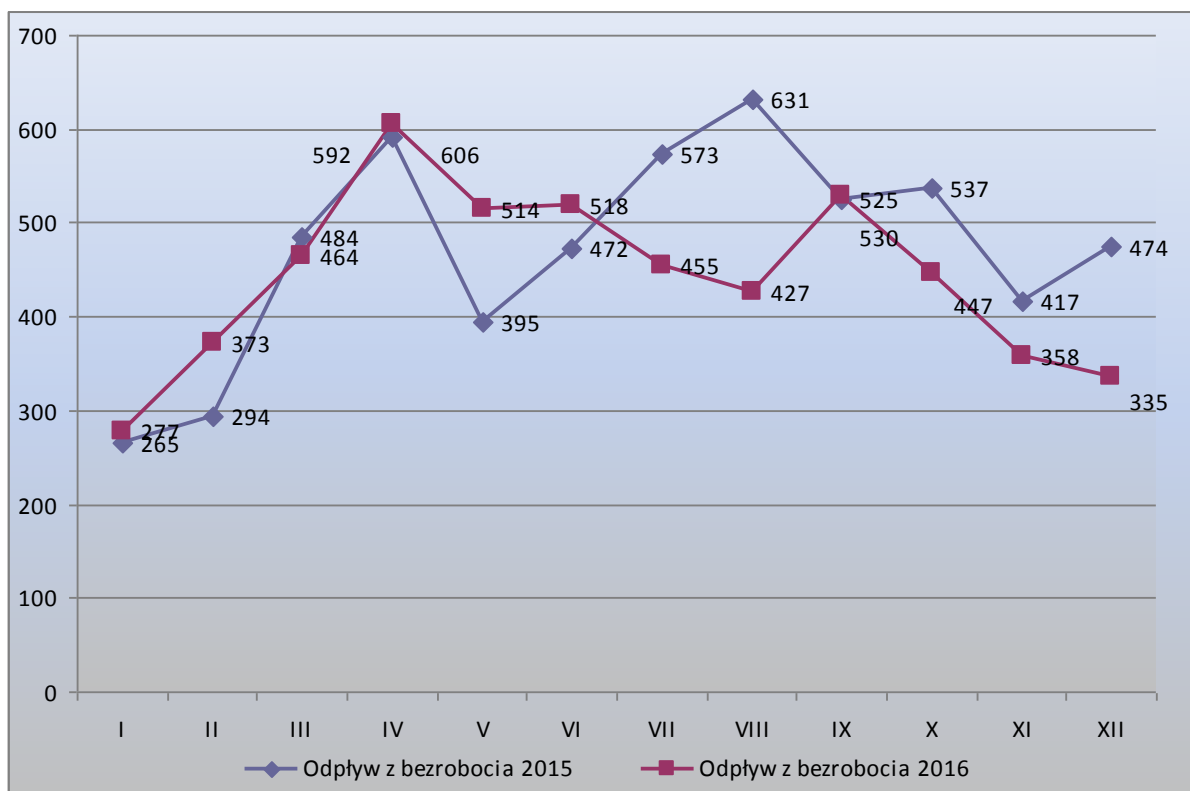
W okresie 12 miesięcy 2016 roku do rejestrów Powiatowego Urzędu Pracy w Słupcy napłynęły łącznie 4907 osób, które uzyskały status osoby bezrobotnej. Udział kobiet w ukształtował się na poziomie 52,04 % (2554 kobiet). Średnio miesięcznie w 2016 roku rejestrowało się 409 bezrobotnych w 215 było to 401 bezrobotnych.

Napływ osób bezrobotnych w poszczególnych miesiącach 2016r.



W ciągu całego 2016 roku z ewidencji bezrobotnych wyłączono ogółem **5304** osoby bezrobotne w tym 2749 kobiet. Przeciętnie miesięcznie wyłączono z rejestru **442** bezrobotnych, w 2015 - **471,5**

Odptyw osób bezrobotnych w poszczególnych miesiącach 2016



Najwięcej osób bezrobotnych wyłączono z ewidencji w miesiącu kwietniu (606 osób)

i we wrześniu (530 osób). Najmniej osób traciło status osoby bezrobotnej w miesiącach : styczeń 277 osób i grudzień – 335.

Głównym powodem wyłączeń bezrobotnych z rejestru Powiatowego Urzędu Pracy w Słupcy w 2016 roku były podjęcia pracy, które w omawianym okresie stanowiły 52,99% (+ 5,05 pkt. % w stosunku do 2015) wszystkich wyłączeń (2811 osób). Kategoria ta obejmuje wszystkie formy podejmowania przez bezrobotnych pracy, tj. prace subsydiowane (prace interwencyjne, roboty publiczne, dofinansowanie wyposażenia/wyposażenia stanowiska pracy, podjęcie działalności gospodarczej, oraz prace niesubsydiowane.

Drugą istotną przyczyną wyłączenia bezrobotnych z ewidencji było niepotwierdzenie gotowości do podjęcia pracy. Z tego powodu wyłączonych zostało 847 osób (15,96% ogółu wyłączeń)

Bezrobotni z prawem do zasiłku.

Jedną ze stałych cech bezrobocia w Powiecie Słupeckim jest **wysoko utrzymujący się procent osób bezrobotnych nieposiadających prawa do zasiłku**. Na dzień 31.12.2016 r. liczba osób w tej kategorii wyniosła **1908**, tj. **88,34 (tj. + 0,86 pkt %)** bezrobotnych. Liczba osób uprawnionych do pobierania zasiłku na koniec grudnia 2016 roku wyniosła **252** osoby, co stanowi zaledwie **11,66%** ogółu zarejestrowanych.

Liczba bezrobotnych w poszczególnych jednostkach powiatu.

| Jednostka | 2015-12-31 | 2016-12-31 | Zmiana | Liczba mieszkańców | liczba bez. przypadających na 1000 mieszkańców | Porównanie % 2015/2016 |
|---------------|------------|------------|--------|--------------------|--|------------------------|
| Słupca Miasto | 559 | 485 | -74 | 13,6 | 36 | -13,24% |
| Zagórow | 392 | 316 | -76 | 9 | 35 | -19,39% |
| Słupca Gmina | 439 | 367 | -72 | 9,5 | 39 | -16,40% |
| Strzałkowo | 381 | 299 | -82 | 10,2 | 29 | -21,52% |
| Ostrowite | 228 | 209 | -19 | 5,2 | 40 | -8,33% |
| Lądek | 248 | 197 | -51 | 5,9 | 33 | -20,56% |
| Orchowo | 183 | 168 | -15 | 4 | 42 | -8,20% |
| Powidz | 127 | 119 | -8 | 2,2 | 54 | -6,30% |
| POWIAT | 2557 | 2160 | -397 | 59,6 | 36 | -15,53% |

Jak ukazuje powyższa tabela, spadek liczby osób bezrobotnych odnotowano we wszystkich gminach tut. Powiatu. Największy zauważymy w Gminie Strzałkowo - 21,52% Lądek - 20,56%, Zagórow – 19,39%.

II. STRUKTURA BEZROBOTNYCH.

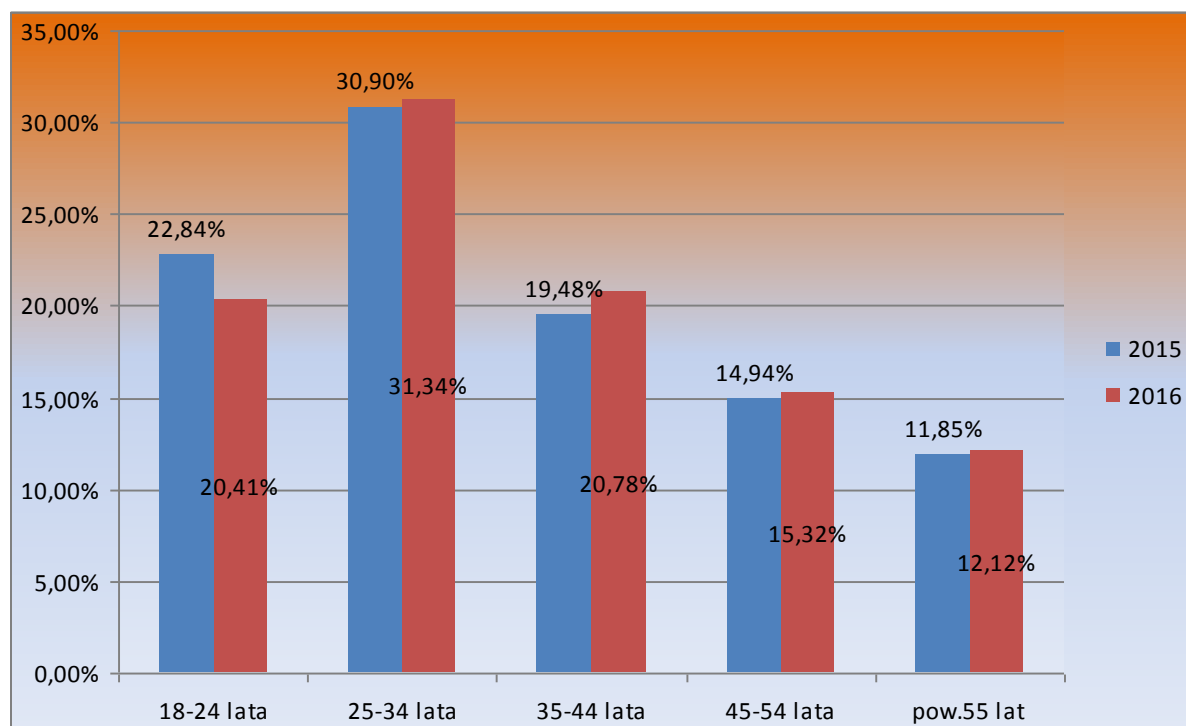
1. Bezrobotni wg wieku.

Analizując strukturę bezrobotnych według wieku można zauważyć, że znaczne problemy na rynku pracy mają osoby młode rozpoczynające swoją karierę zawodową. W przypadku młodych ludzi na ich trudności ze zdobyciem pracy wpływa szereg czynników, m.in. brak doświadczenia zawodowego, niewielka praktyka w poruszaniu się na rynku pracy, wykształcenie nie adekwatne do potrzeb rynku pracy. Pracodawcy niechętnie zatrudniają osoby bez doświadczenia zawodowego, gdyż wiąże się to z potrzebą praktycznego przygotowania ich do wykonywania zawodu. Dane dotyczące struktury bezrobotnych według wieku obrazuje poniższa tabela.

| Jednostka | Wiek (w latach) | | | | | |
|-----------------|-----------------|-------|-------|-------|-------|-------|
| | 18-24 | 25-34 | 35-44 | 45-54 | 55-59 | 60-64 |
| Powiat Słupecki | 441 | 677 | 449 | 331 | 167 | 95 |

Bezrobocie w naszym powiecie dotyczy przede wszystkim ludzi młodych, w wieku od 25 - 34 lat; których liczba wyniosła – **677 osób (tj 31,34%** ogólnej liczby bezrobotnych) W dalszej kolejności były osoby w przedziale wiekowym 35-44 lata, które stanowiły 20,78% ogółu (449 osób). Z każdym kolejnym przedziałem wiekowym odsetek osób bezrobotnych spadł. Strukturę bezrobocia ze względu na wiek w latach 2015-2016 prezentuje poniższy wykres.

Bezrobotni według wieku w latach 2015 – 2016 (w %)



Analizując strukturę bezrobotnych według wieku należy stwierdzić, iż w ostatnim roku wzrosła liczba osób w przedziale wiekowym 25 i więcej lat, mających problem z uzyskaniem zatrudnienia. Sytuacja osób starszych jest relatywnie gorsza od pozostałych grup wiekowych. Mimo, iż są mniej liczebnym zbiorem od innych grup wiekowych to są oni narażeni na wiele czynników wykluczających z rynku pracy. Jednym z głównych elementów obniżających ich „atrakcyjność” na rynku pracy jest niska mobilność przestrzenna i zawodowa. Przyczyn zniechęcających pracodawców do zatrudniania osób pow. 55 roku życia jest co najmniej kilka:

- trudna sytuacja na lokalnym rynku pracy, wysokie bezrobocie;
- trudne warunki gospodarowania i wysokie koszty pracy powodują, że tworzy się niewiele nowych miejsc pracy, natomiast pracodawcy poszukują „tańszych” pracowników;
- dynamiczny rozwój nowych technologii powoduje, że często pracodawcy pozbywają się osób powyżej 55 roku życia, które tych technologii nie znają;
- powszechne stereotypy na temat starszych pracowników (osoby starsze są przede wszystkim mniej elastyczne, częściej chorują, nie chcą się szkolić – uczyć języków obcych, poznawać nowe technologie;
- szczególna ochrona przed wypowiedzeniem umowy o pracę pracownikom, którym brakuje mniej niż 4 lata do nabycia uprawnień emerytalnych – wydłużenie okresu

z dwóch do czterech lat jak potwierdzają eksperci, paradoksalnie pogorszyło sytuację osób starszych.

Zmalał za to (o 2,43 pkt %) udział najmłodszej grupy bezrobotnych w wieku 18-24 lata. Świadczy to o coraz większym zaangażowaniu młodych w znalezienie swojej ścieżki zawodowej.

2. Bezrobotni wg posiadanego wykształcenia i zawodu.

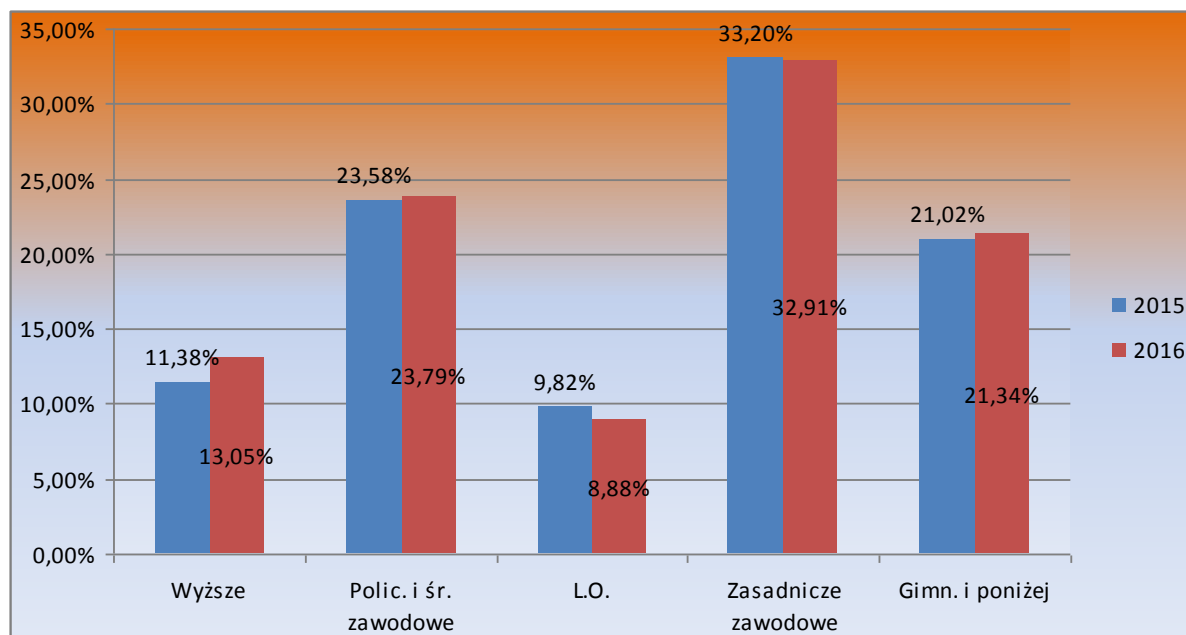
Biorąc pod uwagę strukturę bezrobotnych według wykształcenia należy zauważyć, iż największą grupę bezrobotnych stanowiły osoby z wykształceniem zasadniczym zawodowym – 711 osób (32,91%) oraz z wykształceniem policealnym i średnim zawodowym – 514 osób (23,79%). Nieco mniej bo 461 osób (21,34%) znajdujących się w ewidencji Powiatowego Urzędu Pracy w Słupcy posiadało wykształcenie podstawowe i gimnazjalne, natomiast 282 osoby; 13,05% wykształcenie wyższe. Najmniej, bo 192 osoby (8,88%) legitymowało się wykształceniem średnim ogólnokształcącym.

Liczba bezrobotnych według poziomu wykształcenia stan na 31.12.2016r.

| Jednostka | Poziom wykształcenia | | | | |
|--------------------|----------------------|------------------------------|-----------------------------|------------------------|--------------------------|
| | Wyższe | Policealne i śr. zawodowe | Średnie ogólnokształcące | Zasadnicze zawodowe | Gimnazjalne i poniżej |
| Powiat Słupecki | 282 | 514 | 192 | 711 | 461 |

Niewątpliwą cechą decydującą o szansach bezrobotnych na pozyskanie zatrudnienia jest ich poziom wykształcenia. Brak kwalifikacji lub niewystarczające kwalifikacje często uniemożliwiają zdobycie pracy. Niepokojący jest fakt, iż na terenie Powiatu Słupeckiego systematycznie wzrasta liczba osób posiadających wykształcenie wyższe.

Wykres: Struktura bezrobotnych wg wykształcenia w latach 2015-2016



Wśród ogółu zarejestrowanych na koniec 2016 roku najliczniej grupę, bo aż 90,83% (1962 osoby), reprezentowali bezrobotni posiadający zawód.

Populacja osób bezrobotnych nieposiadających zawodu stanowiła 9,17% ogółu bezrobotnych (198 osób) tym samym zmalał odsetek osób nieposiadających jakichkolwiek kwalifikacji zawodowych o 1,2 pkt %.

W tabeli poniżej wskazano zawody najliczniej reprezentowane przez osoby zarejestrowane według stanu na dzień 31.12.2016 r.

Tabela przedstawiająca najliczniej reprezentowane zawody przez osoby bezrobotne stan na dzień 31.12.2016r.

| | |
|--|----|
| Pomocniczy robotnik drogowy | 19 |
| Technik żywienia i gospodarstwa domowego | 22 |
| Magazynier | 22 |
| Mechanik pojazdów samochodowych* | 22 |
| Ogrodnik* | 23 |
| Krawiec* | 23 |
| Technik ekonomista* | 24 |
| Pozostali rolnicy upraw polowych | 29 |
| Telemarketer | 32 |
| Technik administracji* | 33 |
| Murarz | 33 |

| | |
|--|-----|
| Technik prac biurowych* | 37 |
| Robotnik placowy | 39 |
| Ślusarz* | 40 |
| Fryzjer* | 51 |
| Pomocniczy robotnik w przemyśle przetwórczym | 53 |
| Kucharz* | 67 |
| Pomocniczy robotnik budowlany | 73 |
| Robotnik gospodarczy | 112 |
| Bez zawodu | 198 |
| Sprzedawca* | 305 |

Podobnie jak w latach ubiegłych najliczniejszą grupę zarejestrowanych bezrobotnych stanowiły osoby w zawodzie sprzedawcy. Na koniec badanego okresu stanowili 14,12% ogółu zarejestrowanych (305 osób) W porównaniu do grudnia roku 2015 , liczba bezrobotnych w tym zawodzie zmalała o 1,27 pkt %.

3. Bezrobotni wg czasu pozostawania bez pracy

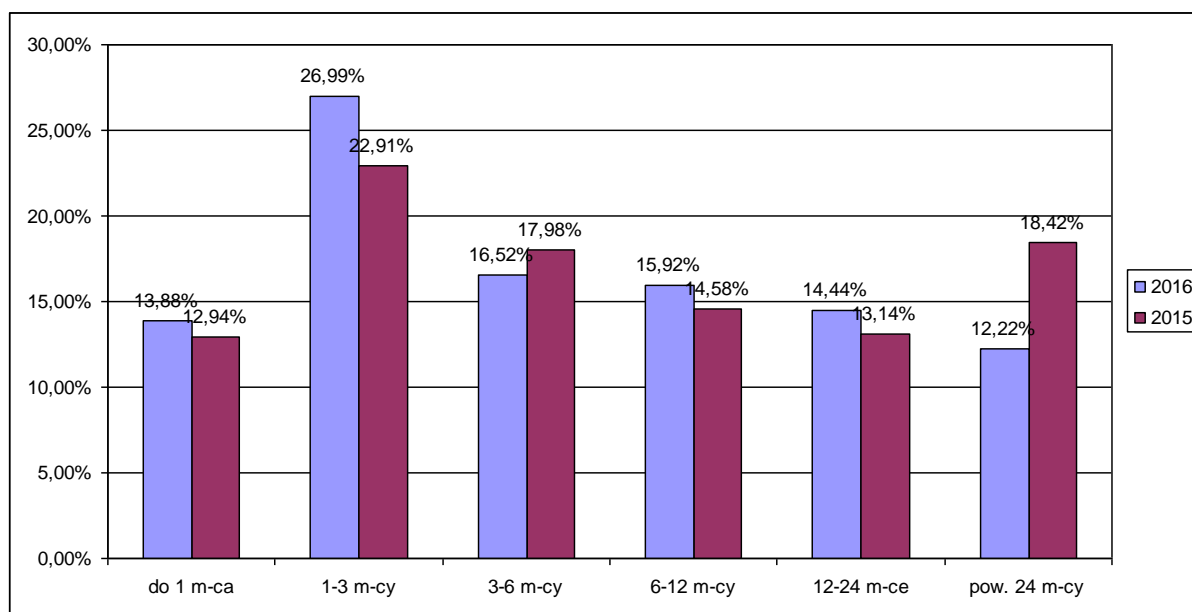
Niekorzystnym zjawiskiem na rynku pracy Powiatu Słupckiego jest wydłużający się okres pozostawania bez pracy osób zarejestrowanych. W trudnej sytuacji pozostają bezrobotni, którzy są zarejestrowani w Powiatowym Urzędzie pracy w Słupcy nieprzerwalnie od **12 do 24** miesięcy i powyżej **24 miesięcy**. Na koniec 2016 roku te dwie grupy stanowiły 26,66% ogółu zarejestrowanych bezrobotnych. Łącznie ich liczba wyniosła **576 osób**. W analizowanym okresie najliczniejszą grupę stanowiły osoby pozostające bez pracy między 1-3 m-ca. Osoby te stanowiły 26,99% ogółu bezrobotnych. Wpływ na tak dużą liczebność tej grupy mają między innymi wiek, wykształcenie, kwalifikacje zawodowe. Najmniej liczna grupą były osoby pozostające w rejestrach do 1 miesiąca – 13,88%. Szczegółowe dane dotyczące czasu pozostawania bez pracy osób bezrobotnych zamieszkałych w Powiecie Słupckim prezentuje poniższa tabela.

Liczba bezrobotnych wg czasu pozostawania bez pracy

| Jednostka | Czas pozostawania bez pracy w miesiącach | | | | | |
|-----------------|--|-------|-------|--------|---------|---------|
| | do 1 | 1 - 3 | 3 - 6 | 6 - 12 | 12 - 24 | pow. 24 |
| Powiat Słupecki | 300 | 583 | 357 | 344 | 312 | 264 |

Należy zwrócić uwagę, że im dłużej osoby pozostają bez pracy, tym mniejsze są ich szanse na jej ponowne uzyskanie, ponieważ zdobyte wcześniej wiadomości i doświadczenia często ulegają dezaktualizacji. Bezrobocie nie jest tylko efektem złej sytuacji gospodarczej, ale ma również przyczyny strukturalne. Część bezrobotnych to osoby, których kwalifikacje nie odpowiadają potrzebom pracodawców. W miarę wydłużania się czasu pozostawania bez pracy zanikają również aktywne postawy poszukiwania pracy. Szczegółowe dane dotyczące czasu pozostawania bez pracy osób bezrobotnych w latach 2015 – 2016 prezentuje poniższy wykres.

Wykres: Struktura bezrobotnych wg czasu pozostawania bez pracy.



4. Bezrobotni wg posiadanego stażu pracy

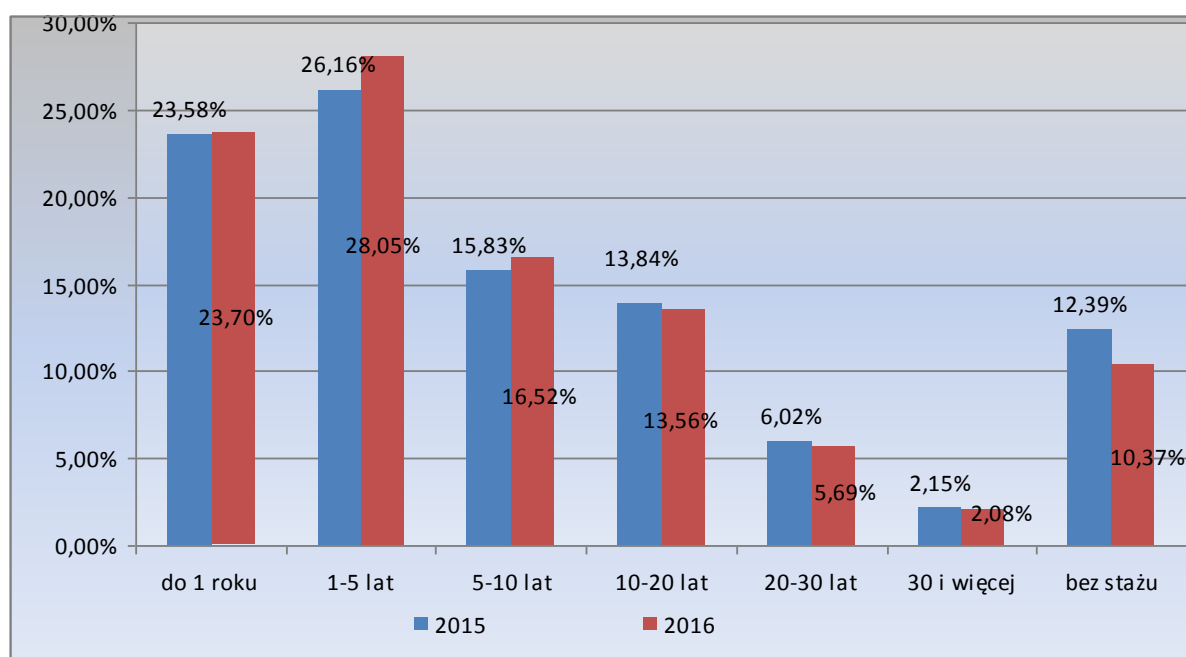
Jednym z najczęstszych wymogów pracodawców przy wyborze kandydatów do pracy jest posiadanie odpowiedniego doświadczenia zawodowego. Dlatego mniejsze trudności ze znalezieniem pracy mają osoby posiadające staż pracy.

Analizując dane dotyczące stażu pracy zarejestrowanych osób bezrobotnych, należy stwierdzić, iż na koniec grudnia 2016 roku najliczniejszą grupę stanowiły osoby posiadające doświadczenie zawodowe od 1 do 5 lat (tj. 606 osób) co stanowiło 28,05% ogółu, w dalszej kolejności były to osoby posiadające niewielkie doświadczenie tj. do 1 roku – 23,70% (512 osoby). Szczegółowe dane dotyczące stażu pracy posiadanego przez osoby bezrobotne z terenu Powiatu Słupieckiego przedstawia poniższa tabela.

Liczba bezrobotnych według posiadanego stażu pracy stan na 31.12.2016

| Jednostka | Staż pracy (w latach) | | | | | | |
|------------------|-----------------------|-------|--------|---------|---------|-----------------|-----------------|
| | do 1 roku | 1 - 5 | 5 - 10 | 10 - 20 | 20 - 30 | 30 lat i więcej | Bez stażu pracy |
| Powiat Słupiecki | 512 | 606 | 357 | 293 | 123 | 45 | 224 |

Struktura osób bezrobotnych według posiadanego stażu pracy w latach 2015 – 2016



5. Niepełnosprawni.

Na koniec grudnia 2016r. w Powiatowym Urzędzie Pracy w Słupcy zarejestrowanych było 144 osób niepełnosprawnych tj. o 31 osób mniej niż w 2015r. Byli to inwalidzi posiadający następujące stopnie niepełnosprawności: lekki – 55 osób, umiarkowany – 80

osób, znaczny – 9 osób. Wśród niepełnosprawnych 131 osób posiadało status osoby bezrobotnej a 13 - poszukującej pracy.

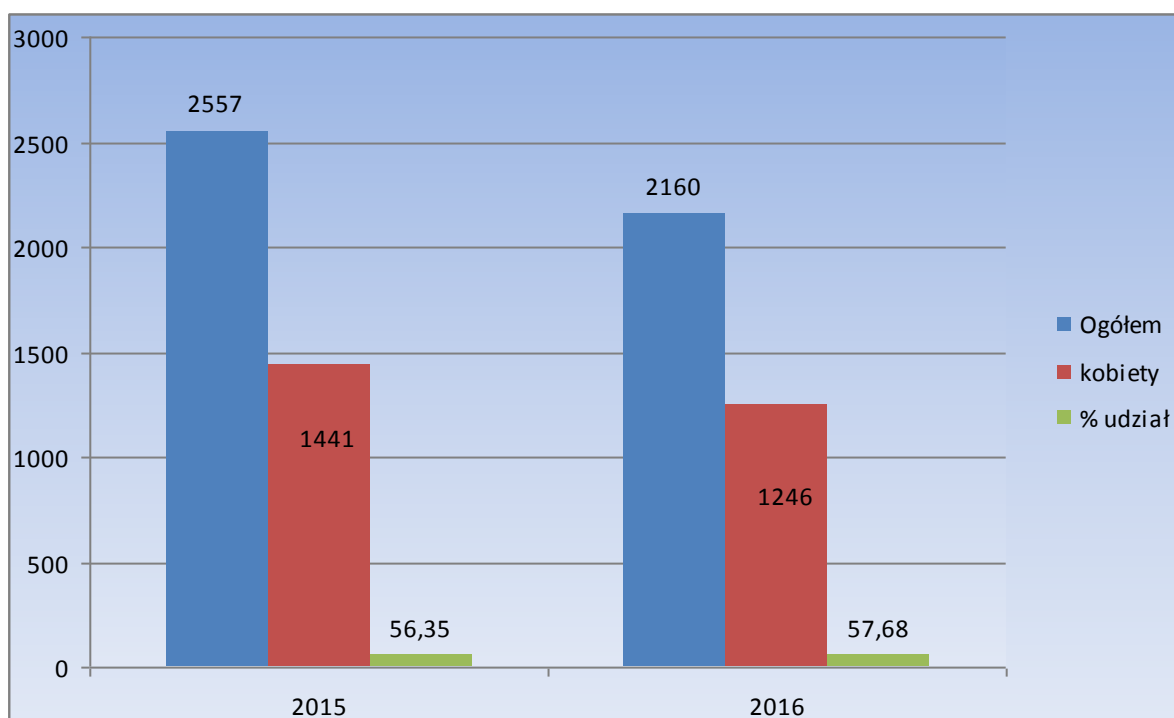
6. Bezrobocie wśród kobiet.

Analizując strukturę zarejestrowanych należy stwierdzić, iż w ogóle bezrobotnych przeważają kobiety. Bezrobocie kobiet to jeden z wielu kluczowych problemów lokalnego rynku pracy. Wśród jego przyczyn można wymienić brak kwalifikacji oraz przerwę w zatrudnieniu spowodowaną wychowywaniem dzieci, co niesie za sobą wydłużającą się bezczynność zawodową i w znacznym stopniu zmniejsza szansę na ponowną aktywizację zawodową. Na koniec grudnia 2016 roku w ewidencji Powiatowego Urzędu Pracy w Słupcy zarejestrowane były 1246 kobiet. Odsetek bezrobotnych kobiet w ogólnej liczbie bezrobotnych wyniósł 57,68% i był większy o 1,33 pkt % w stosunku do 2015r.

Przewaga kobiet w strukturze bezrobotnych powiatu utrzymuje się na zbliżonym, relatywnie wysokim poziomie na przestrzeni ostatnich lat tj ok. 56-57%

Szczegółowe dane w tym zakresie prezentuje poniższy wykres.

Ogólna liczba bezrobotnych, w tym kobiet w latach 2015 – 2016

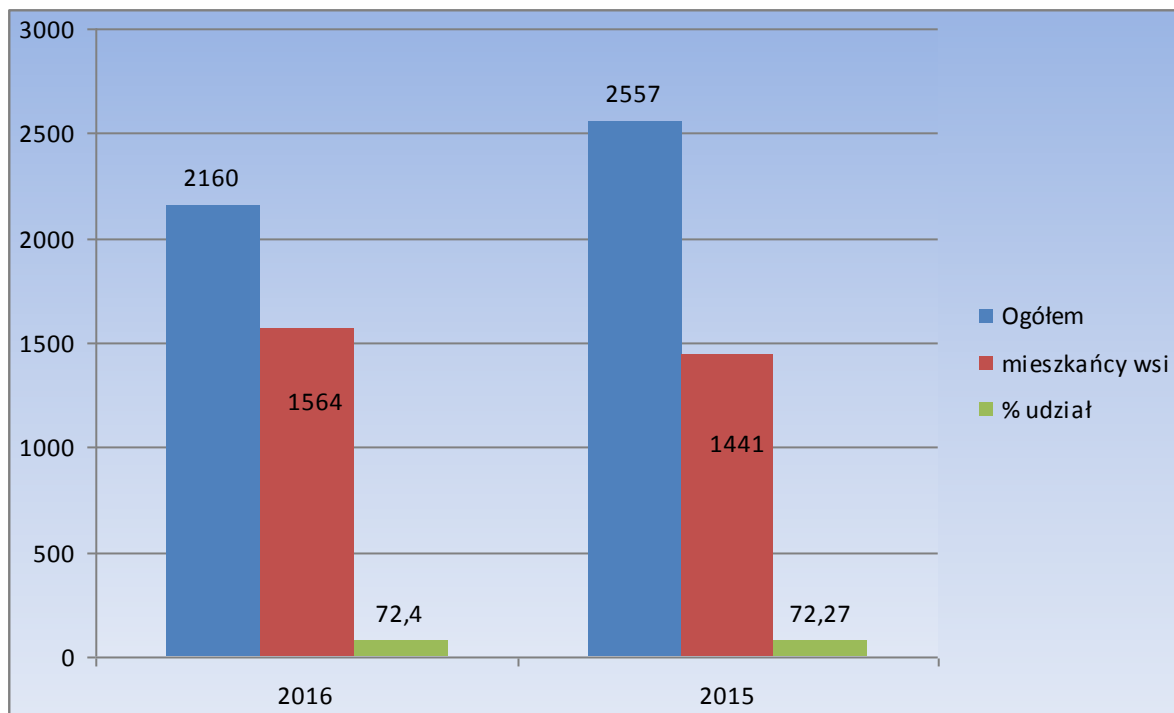


7. Bezrobocie na wsi.

Kolejną grupą osób dotkniętą w wysokim stopniu bezrobociem są mieszkańcy wsi. Sytuacja to w sposób bezpośredni wynika ze struktury i położenia powiatu. Mieszkańcy wsi są grupą szczególnie zagrożoną bezrobociem, oprócz bezrobocia rejestrowanego, występuje

na tych terenach również bezrobocie ukryte, które wynika z faktu, iż część ludności wiejskiej nie jest uprawniona do uzyskania statusu osoby bezrobotnej, ponieważ posiada gospodarstwo rolne o powierzchni większej niż przewidują przepisy prawne. Na koniec 2016 roku w ewidencji figurowały 1564 osoby bezrobotne zamieszkałych na terenach wiejskich, stanowiły one 72,40% ogółu zarejestrowanych tj. o 0,13 pkt % więcej niż w 2015r.

Ogólna liczba bezrobotnych , w tym zamieszkałych na terenach wiejskich w latach 2015-2016



8. Bezrobotni w szczególnej sytuacji na rynku pracy

Dokonując charakterystyki osób bezrobotnych pozostających w ewidencji Powiatowego Urzędu Pracy w Słupcy należy zwrócić uwagę na **osoby pozostające w szczególnej sytuacji na rynku pracy**. Grupa ta została określona w art. 49 ustawy o promocji zatrudnienia i instytucjach rynku pracy i należały do niej następujące kategorie osób:

- bezrobotni do 30 roku życia
- w tym do 25 roku życia
- bezrobotni długotrwale
- bezrobotni powyżej 50 roku życia
- korzystające ze świadczeń pomocy społecznej
- posiadające co najmniej jedno dziecko do 6 roku życia
- posiadające co najmniej jedno dziecko niepełnosprawne do 18 roku życia
- bezrobotni niepełnosprawni.

Według stanu na koniec grudnia 2016 roku najliczniejszą grupę stanowiły osoby długotrwale bezrobotny – 50,87% ogółu zarejestrowanych (1099 osób). W grupie tej dominowały kobiety, które stanowiły 63,87% tej kategorii.

Następną grupę stanowiły osoby do 30 roku życia – 35,64% (770 osób). W tej grupie zachowana została względna równowaga między mężczyznami a kobietami.

Stosunkowo liczną grupą były osoby powyżej 50 roku życia. W końcu grudnia 2016r. udział tych osób w ogólnej liczbie zarejestrowanych kształtował się na poziomie 20,32% (439 osób) wzrost o 0,81 pkt %. Niepokoi również fakt, iż znaczną grupę bezrobotnych stanowiły osoby do 25 roku życia 20,41% (441 osób) tj spadek o 2,41%.

Wśród ogółu bezrobotnych w ewidencji pozostawało 15,41% kobiet (333), które nie podjęły zatrudnienia po urodzeniu dziecka + 3,4 pkt %.

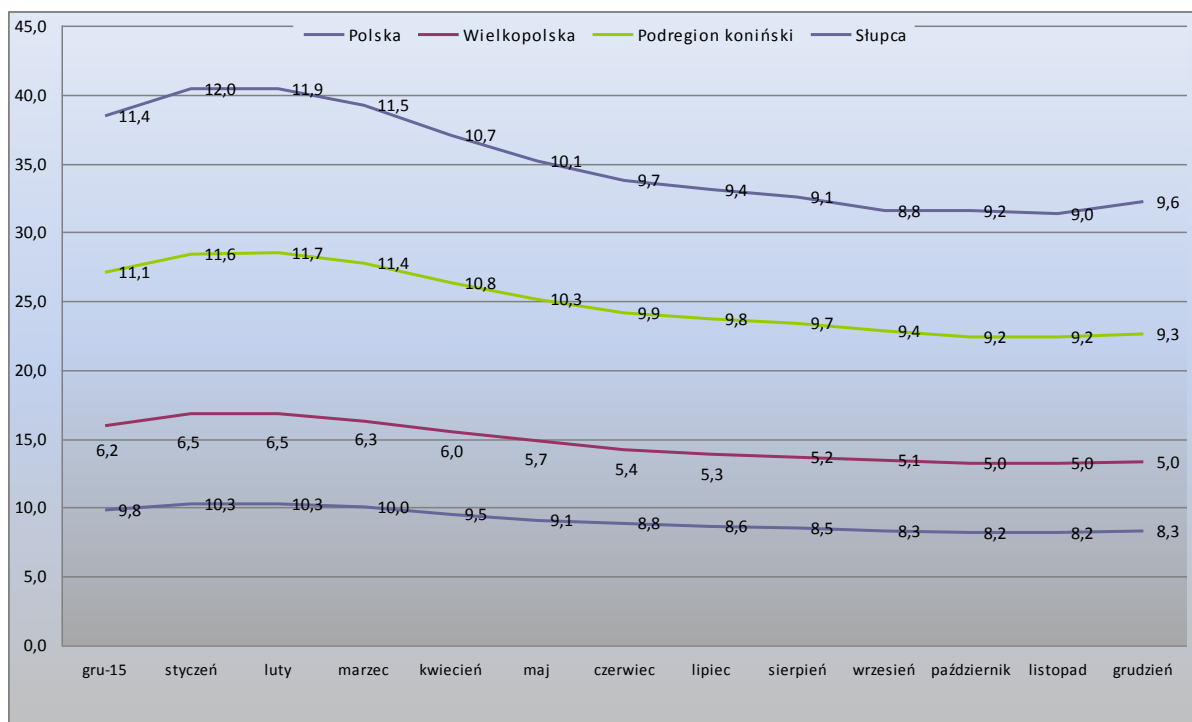
Osoby niepełnosprawne bezrobotne stanowiły 6,06% (131 osób) tj. wzrost o 0,20 % ogółu bezrobotnych.

Najmniej liczną grupą osób pozostających w szczególnej sytuacji na rynku pracy stanowiły osoby, korzystające ze świadczeń pomocy społecznej – 1,48% (32 osoby).

9. Stopa bezrobocia w 2016r

Na koniec grudnia 2015 roku stopa bezrobocia w Powiecie Słupeckim ukształtowała się na poziomie 11,4% i była wyższa od wskaźnika krajowego o 1,6% oraz o 5,2% od stopy bezrobocia w Wielkopolsce.

Stopa bezrobocia w kraju, województwie oraz powiecie.



Na tle powiatów Województwa Wielkopolskiego, Powiat Słupecki, ze stopą bezrobocia na poziomie 9,6% na koniec roku 2016 plasował się w „wysokiej” grupie. Jest to sytuacja niekorzystna, ale należy jednocześnie zauważyć spadek stopy bezrobocia na przełomie kilku lat, co pozytywnie wpływa na nastroje na rynku pracy. Poniżej przedstawiono dane dotyczące stopy bezrobocia w poszczególnych powiatach Wielkopolski.

Stopa bezrobocia w Powiecie Słupeckim na tle pozostałych powiatów Województwa Wielkopolskiego stan na 31.12.2016

| | Bezrobotni zarejestrowani w tysiącach | Stopa bezrobocia (do aktywnych zawodowo) w % |
|---------------------------------------|---|--|
| POLSKA | 1335,2 | 8,3 |
| Woj. WIELKOPOLSKIE | 77,7 | 5,0 |
| PODREGION 57 - KALISKI | 13,2 | 4,6 |
| jarociński | 1,5 | 5,8 |
| kaliski | 1,3 | 4,2 |
| kępiński | 0,7 | 2,2 |
| krotoszyński | 1,6 | 4,8 |
| ostrowski | 3,1 | 4,7 |
| ostrzeszowski | 1,4 | 5,7 |
| pleszewski | 1,3 | 5,5 |
| m. Kalisz | 2,2 | 4,6 |
| PODREGION 58 - KONIŃSKI | 23,5 | 9,3 |
| gnieźnieński | 3,8 | 7,8 |
| kolski | 3,3 | 10,1 |
| koniński | 6,6 | 14,2 |
| słupecki | 2,2 | 9,6 |
| turecki | 1,9 | 5,3 |
| wrzesiński | 2,1 | 6,7 |
| m. Konin | 3,6 | 10,3 |
| PODREGION 59 - LESZCZYŃSKI | 11,3 | 4,8 |
| gostyński | 2,3 | 7,3 |
| grodziski | 1,2 | 5,1 |
| kościański | 1,4 | 4,9 |
| leszczyński | 1,0 | 4,3 |
| międzychodzki | 0,7 | 5,5 |
| nowotomyski | 1,0 | 3,1 |
| rawicki | 1,5 | 5,9 |
| wolsztyński | 0,7 | 2,6 |
| m. Leszno | 1,6 | 4,8 |
| PODREGION 60 - PILSKI | 12,9 | 8,2 |
| chodzieski | 1,9 | 10,4 |
| czarnkowsko-trzcianecki | 2,3 | 7,0 |
| pilski | 3,7 | 6,9 |

| | | |
|---------------------------------|-------------|------------|
| wągrowiecki | 2,0 | 8,7 |
| złotowski | 2,9 | 10,1 |
| PODREGION 61 - POZNAŃSKI | 10,3 | 3,7 |
| obornicki | 1,4 | 6,1 |
| poznański | 4,1 | 2,3 |
| szamotulski | 1,8 | 4,7 |
| średzki | 2,2 | 9,5 |
| śremski | 0,9 | 4,0 |
| PODREGION 62 - M. POZNAŃ | 6,6 | 1,9 |
| m. Poznań | 6,6 | 1,9 |

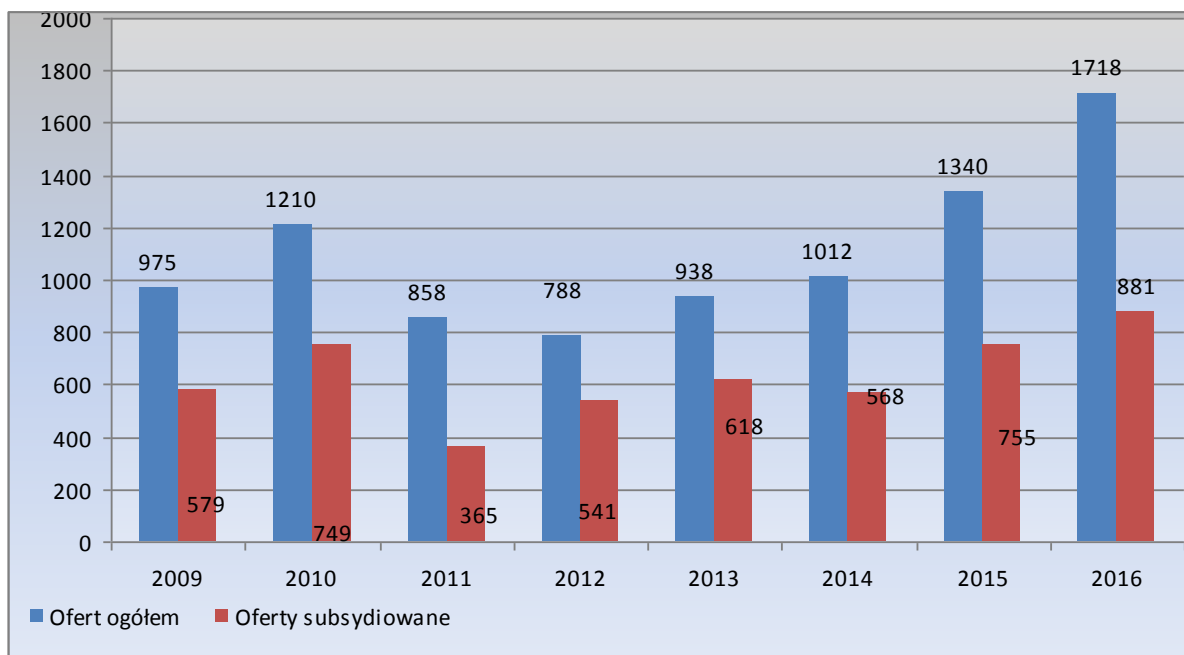
Niepokoi fakt, że stopa bezrobocia dla Powiatu Słupeckiego jest wyższa od stopy liczonej dla całego kraju. Sytuacja ta stanowi sygnał do podjęcia jeszcze bardziej intensywnych działań zmierzających do ograniczenia tego zjawiska.

III. POŚREDNICTWO PRACY.

Mając na uwadze, iż sytuacja na rynku pracy ulega ciągłym zmianom, na które wpływ mają między innymi uwarunkowania ekonomiczne, technologiczne, prawne i społeczne, konieczne jest stałe monitorowanie zapotrzebowania na określone zawody i specjalności, tak aby móc dostosować kwalifikacje osób pozostających bez pracy, jak również osób uczących się do aktualnych potrzeb. Zadanie to jest niezmiernie trudne ze względu na dynamikę zachodzących zmian, rosnące oczekiwania pracodawców względem kandydatów do pracy oraz często niedostosowany system kształcenia do potrzeb rynku.

W roku 2015 Powiatowy Urząd Pracy w Słupcy dysponował **1718 wolnymi miejscami pracy**. Spośród zarejestrowanych ofert 51,28% (881 ofert) stanowiły oferty pracy subsydiowanej. Porównując liczbę ofert pracy dostępnych w 2016 roku z danymi dotyczącymi liczby ofert pracy z 2015 roku należy stwierdzić, że nastąpił ich **28%** wzrost. Tendencja wzrostowa dotyczyła przede wszystkim ofert **pracy niesubsydiowanej**. W roku 2015 zarejestrowano **585** oferty niesubsydiowane podczas gdy w 2016 roku **837**.

Dane dotyczące liczby ofert pracy zgłaszanych w latach 2009-2016r.



Dokonując analizy liczby ofert pracy zgłoszonych do Powiatowego Urzędu Pracy w Słupcy należy stwierdzić, iż na przestrzeni ostatnich sześciu lat liczba ofert pracy wzrasta i porównując ich stan do roku 2011 zauważymy wzrost o 860 oferty.

**Najwięcej miejsc pracy w 2016r. oferowanych było w zawodach: *dotyczy
całych grup zawodów**

| | |
|--|-----|
| Sprzedawca* | 178 |
| Robotnik gospodarczy | 112 |
| Robotnik magazynowy | 91 |
| Pozostali pracownicy obsługi biurowej | 88 |
| Pakowacz ręczny | 62 |
| Pomocniczy robotnik budowlany | 54 |
| Pomoc kuchenna | 45 |
| Telemarketer | 44 |
| Spawacz | 35 |
| Pomocniczy robotnik w przemyśle przetwórczym | 34 |
| Stolarz* | 33 |
| Elektryk* | 31 |
| Pracownik ochrony fizycznej | 30 |
| Magazynier | 27 |
| Kelner* | 27 |
| Technik automatyk | 25 |
| Mechanik maszyn i urządzeń przemysłowych | 25 |
| Kierowca samochodu ciężarowego | 25 |
| Opiekunka dziecięca* | 21 |
| Ślusarz* | 21 |
| Konsultant / agent sprzedaży bezpośredniej | 20 |
| Zaopatrzeniowiec | 18 |
| Kucharz* | 18 |
| Doradca klienta | 15 |
| Sprzedawca w stacji paliw | 14 |
| Dekarz* | 14 |
| Sprzątaczką biurowa | 14 |
| Asystent do spraw księgowości | 13 |
| Monter instalacji i urządzeń sanitarnych | 13 |
| Operator wprowadzania danych | 12 |
| Rzeźnik-wędliniarz | 12 |
| Szwaczka maszynowa | 12 |
| Fryzjer* | 11 |
| Murarz | 11 |
| Operator maszyn i urządzeń do przetwórstwa tworzyw sztucznych* | 11 |

IV. Barometr zawodów.

"Barometr" jest badaniem jakościowym. Powstaje osobno dla każdego powiatu w Polsce. Opiera się na opinii ekspertów, którzy na przełomie III i IV kwartału spotykają się i wspólnie analizują sytuację w poszczególnych zawodach.

Uczestnicy badania (pracownicy powiatowych urzędów pracy, prywatnych agencji zatrudnienia oraz innych instytucji zorientowanych w sytuacji na lokalnym rynku pracy) w toku dyskusji udzielają odpowiedzi na następujące pytania:

- Jak zmieni się zapotrzebowanie na pracowników w danym zawodzie w nadchodzącym roku? Czy będzie ono rosnąć, maleć czy pozostanie bez zmian?
- Jak będzie się kształtować relacja między dostępną siłą roboczą a zapotrzebowaniem na pracowników w danym zawodzie? Czy wystąpi deficyt poszukujących pracy czy ich nadwyżka, czy może popyt i podaż zrównoważą się?

Podczas oceny eksperci posiłkują się danymi na temat liczby ofert pracy oraz liczby osób zarejestrowanych w konkretnym zawodzie. Uwzględniają również sytuacje, gdy w danej profesji większość ofert stanowić będą oferty staży.

Jednocześnie, gromadzone **dane statystyczne nie oddają w pełni sytuacji na rynku pracy**. Nie dają bowiem odpowiedzi na pytania o to: czy osoba deklarująca umiejętności w konkretnym zawodzie jest w stanie wykonywać pracę na oczekiwanym poziomie, czy warunki oferowane przez lokalnych pracodawców są dla pracowników wystarczająco atrakcyjne lub czy pracodawca jest skłonny taką osobę zatrudnić i jakie są możliwe powody, dla których nie może tego zrobić (np. problem rzeczywistych kwalifikacji, odpowiedniego doświadczenia zawodowego, zbyt wysokich oczekiwań płacowych, itp.).

Również w klasycznych badaniach ankietowych zagadnienia te są rzadko poruszane. Dlatego tak **ważne są, wykraczające poza statystyki, informacje gromadzone przez pracowników urzędów pracy i agencji zatrudnienia**. Wiedzą oni na przykład, które z ofert są zgłaszane wielokrotnie, gdzie występuje duża rotacja pracowników i jakie są jej przyczyny. Zdają sobie również sprawę z sezonowości zatrudnienia i wpływu tego czynnika na statystyki rynku pracy. Największą zaletą Barometru jest jednak to, że pozwala uwzględnić **kwalifikacje pracowników i rzeczywiste przygotowanie do wykonywania zawodu**. Dysponując jedynie informacją o liczbie osób bezrobotnych zarejestrowanych w danej profesji, nie możemy

stwierdzić, czy są one rzeczywiście zdolne do podjęcia pracy, tj. czy posiadają odpowiednie kwalifikacje oraz potwierdzające je certyfikaty, czy dysponują odpowiednim doświadczeniem zawodowym i czy chcą podjąć zatrudnienie. Barometr wszystkie te czynniki bierze pod uwagę, dzięki czemu przedstawia **bliższą rzeczywistości relację podaży do popytu na lokalnym rynku pracy.**

Lista zawodów ocenianych przez ekspertów została przygotowana na podstawie „Klasyfikacji zawodów i specjalności” (KZiS).

- liczba pozycji została ograniczona do 165, tak by eksperci mogli przeanalizować całą listę podczas jednego spotkania;
- nazwy zawodów zostały dobrane w taki sposób, aby lepiej pasować do nazewnictwa stosowanego przez pracodawców oraz osoby poszukujące pracy;
- lista jest uaktualniana raz w roku;
- aby zachować porównywalność prognoz w kolejnych latach liczba zmian w liście zawodów jest ograniczana do niezbędnego minimum.

Uczestnicy paneli oceniają tylko te zawody, które występują na lokalnym rynku pracy. Jeśli nie dysponują wiedzą na temat sytuacji w danym zawodzie, pomijają go – dlatego lista profesji, które ostatecznie znajdują się w prognozie powiatowej, może być krótsza od maksymalnej.

Po przeprowadzeniu paneli eksperckich w każdym z powiatów tworzony jest „Barometr zawodów” dla województwa. Powstaje on poprzez agregację informacji zebranych w ramach poszczególnych paneli powiatowych.

„Barometr zawodów” pochodzi ze **Szwecji**. Jego metodologia została wypracowana w latach dziewięćdziesiątych dwudziestego wieku jako element szerszego systemu prognozowania zmian na rynku pracy.

W 2007 roku „Barometr zawodów” został zaadaptowany przez pracowników publicznych służb zatrudnienia w południowo-zachodniej **Finlandii**. Od tego czasu udało się Finom rozwinąć badanie i z powodzeniem zastosować w całym kraju.

W 2009 roku pracownicy Wojewódzkiego Urzędu Pracy w Krakowie (w ramach projektu Małopolskie Obserwatorium Rynku Pracy i Edukacji) poznali założenia „Barometru...” podczas **wizyty studyjnej w Turku**. W tym samym roku udało się przeprowadzić pilotaż

badania w województwie małopolskim, we współpracy z sześcioma powiatowymi urzędami pracy. Od 2010 roku „Barometr zawodów” realizowany jest w całej Małopolsce.

W 2015 roku zalety „Barometru...” doceniło Ministerstwo Pracy i Polityki Społecznej, podejmując decyzję o realizacji badania w całej Polsce. Koordynatorem krajowym został Wojewódzki Urząd Pracy w Krakowie. Za koordynację badania w regionach odpowiadają poszczególne wojewódzkie urzędy pracy.

Barometr zawodów 2017; Powiat Słupski

DEFICYT:

Agenci ubezpieczeniowi,
Brukarze
Cieśle i stolarze budowlani
Dekarze i blacharze budowlani
Farmaceuci
Fryzjerzy
Geodeci i kartografowie
Inspektorzy nadzoru budowlanego
Instruktorzy nauki jazdy
Inżynierowie budownictwa
Inżynierowie elektrycy i energetycy
Inżynierowie mechanicy
Kierowcy samochodów ciężarowych i ciągników siodłowych
Kierownicy budowy
Krawcy i pracownicy produkcji odzieży
Magazynierzy
Malarze budowlani
Monterzy elektronicy
Monterzy instalacji budowlanych
Monterzy konstrukcji metalowych
Monterzy okien i szklarze
Murarze i tynkarze
Nauczyciele przedmiotów zawodowych
Nauczyciele przedszkoli
Operatorzy aparatury medycznej
Operatorzy i mechanicy sprzętu do robót ziemnych
Operatorzy maszyn do produkcji wyrobów chemicznych
Operatorzy maszyn do produkcji wyrobów z gumy i tworzyw sztucznych
Opiekunki dziecięce
Piekarze
Pielęgniarki i położne
Pracownicy ds. budownictwa drogowego
Pracownicy ochrony fizycznej
Pracownicy przetwórstwa spożywczego
Pracownicy sprzedaży internetowej
Psycholodzy i psychoterapeuci
Robotnicy budowlani
Robotnicy leśni
Robotnicy obróbki drewna i stolarze
Spawacze
Spedytorzy i logistycy
Sprzedawcy i kasjerzy
Ślusarze
Technicy budownictwa
Technicy elektrycy

Technicy mechanicy
Terapeuci zajęciowi
Zaopatrzeniowcy i dostawcy

RÓWNOWAGA

Architekci krajobrazu
Blacharze i lakiernicy samochodowi
Ekonomiści
Filozofowie, historycy, politolodzy i kulturoznawcy
Fizjoterapeuci i masażyści
Nauczyciele nauczania początkowego
Nauczyciele przedmiotów ogólnokształcących
Pedagodzy
Pracownicy biur podróży i organizatorzy obsługi turystycznej
Specjaliści technologii żywności i żywienia
Administratorzy stron internetowych
Analitycy, testerzy i operatorzy systemów teleinformatycznych
Animatory kultury i organizatorzy imprez
Architekci i urbaniści
Archiwiści i muzealnicy
Asystenci i technicy dentyści
Betoniarze i zbrojarze
Bibliotekoznawcy, bibliotekarze i specjaliści informacji naukowej
Biolodzy, biotechnolodzy, biochemicy
Cukiernicy
Diagności samochodowi
Dziennikarze i redaktorzy
Elektromechanicy i elektrycy
Filolodzy i tłumacze
Floryści
Fotografowie
Gospodarze obiektów, portierzy, woźni i dozorczy
Górnicy i operatorzy maszyn i urządzeń wydobywczych
Graficy komputerowi
Instruktorzy rekreacji i sportu
Inżynierowie chemicy i chemicy
Inżynierowie inżynierii środowiska
Kamieniarze
Kelnerzy i barmani
Kierowcy autobusów
Kierowcy samochodów osobowych
Kierownicy ds. produkcji
Kierownicy ds. usług
Kierownicy ds. zarządzania i obsługi biznesu
Kierownicy sprzedaży
Kierownicy w instytucjach publicznych/niepublicznych
Kosmetyczki
Kucharze
Lakiernicy
Listonosze i kurierzy
Masarze i przetwórcy ryb
Mechanicy maszyn i urządzeń
Mechanicy pojazdów samochodowych
Monterzy maszyn i urządzeń
Nauczyciele języków obcych i lektorzy
Ogrodnicy i sadownicy
Operatorzy maszyn do produkcji wyrobów cementowych i kamiennych
Operatorzy maszyn włókienniczych
Operatorzy obrabiarek skrawających
Operatorzy urządzeń dźwigowo-transportowych

Opiekunowie osoby starszej lub niepełnosprawnej
Plastycy, dekoratorzy wnętrz i konserwatorzy zabytków
Pomoce kuchenne
Pomoce w gospodarstwie domowym
Posadzkarze
Pozostali specjaliści edukacji
Pracownicy administracyjni i biurowi
Pracownicy ds. jakości
Pracownicy ds. ochrony środowiska i BHP
Pracownicy ds. rachunkowości i księgowości
Pracownicy fizyczni w produkcji i pracach prostych
Pracownicy myjni, pralni i prasowalni
Pracownicy poczty
Pracownicy poligraficzni
Pracownicy służb mundurowych
Pracownicy socjalni
Pracownicy telefonicznej i elektronicznej obsługi klienta,
ankieterzy, teleankieterzy
Pracownicy zajmujący się zwierzętami
Prawnicy
Projektanci i administratorzy baz danych, programiści
Projektanci wzornictwa przemysłowego i odzieży
Przedstawiciele handlowi
Ratownicy medyczni
Recepcjoniści i rejestratorzy
Robotnicy obróbki skóry
Rolnicy i hodowcy
Samodzielni księgowi
Sekretarki i asystenci
Specjaliści administracji publicznej
Specjaliści ds. finansowych
Specjaliści ds. organizacji produkcji
Specjaliści ds. PR, reklamy, marketingu i sprzedaży
Specjaliści ds. rynku nieruchomości
Specjaliści ds. zarządzania zasobami ludzkimi
i rekrutacji
Specjaliści elektroniki, automatyki i robotyki
Specjaliści rolnictwa i leśnictwa
Sprzątaczk i pokojowe
Tapicerzy
Technicy informatycy
Technolodzy robót wykończeniowych w budownictwie
Weterynarze
Wychowawcy w placówkach oświatowych i opiekuńczych

NADWYŻKA

Architekci krajobrazu
Blacharze i lakiernicy samochodowi
Ekonomiści
Filozofowie, historycy, politolodzy i kulturoznawcy
Fizjoterapeuci i masażyści
Nauczyciele nauczania początkowego
Nauczyciele przedmiotów ogólnokształcących
Pedagodzy
Pracownicy biur podróży i organizatorzy obsługi turystycznej
Specjaliści technologii żywności i żywienia

V. Limit i środki na aktywne formy przeciwdziałania bezrobociu, ich podział i wykonanie.

Programy realizowane przez Powiatowy Urząd Pracy w Słupcy

od 01.01.2016r. do 30.11.2016r.

I. Programy finansowane ze środków Europejskiego Funduszu Społecznego

1. „Aktywizacja osób młodych pozostających bez pracy w powiecie słupeckim (II)”

Programu Operacyjnego Wiedza Edukacja Rozwój.

Numer i nazwa Osi priorytetowej: I. Osoby młode na rynku pracy

Numer i nazwa Działania: 1.1 Wsparcie osób młodych pozostających bez pracy na regionalnym rynku pracy

Numer i nazwa Poddziałania: 1.1.1 Wsparcie udzielane z Europejskiego Funduszu Społecznego

Okres realizacji: 01.01.2016r. – 31.12.2016r.

Cel projektu: Zwiększenie możliwości zatrudnienia osób młodych do 29 roku życia pozostających bez pracy w powiecie słupeckim.

Beneficjenci: Osoby młode w wieku 18-29 lat bez pracy, zarejestrowane w Powiatowym Urzędzie Pracy w Słupcy jako bezrobotne (należące do I lub II profilu pomocy), które nie uczestniczą w kształceniu i szkoleniu (tzw. młodzież NEET), zgodnie z definicją osoby z kategorii NEET przyjętą w Programie Operacyjnym Wiedza Edukacja Rozwój 2014-2020. Liczba uczestników Projektu: 338 osób bezrobotnych.

Działania:

- Poradnictwo zawodowe
- Pośrednictwo pracy
- Prace interwencyjne – 21 osób
- Bon na zasiedlenie – 13 osób
- Jednorazowe środki na otwarcie działalności gospodarczej – 47 osób
- Staż – 203 osób
- Szkolenia – 54 osoby

Otrzymane środki finansowe: 2 624 877,54 zł

2. „Aktywizacja zawodowa osób bezrobotnych i poszukujących pracy w powiecie słupeckim (II)”.

Wielkopolski Regionalny Program Operacyjny na lata 2014-2020

Oś priorytetowa 6: Rynek pracy

Działanie 6.1. Aktywizacja zawodowa osób bezrobotnych i poszukujących pracy – projekty pozakonkursowe realizowane przez PSZ

Okres realizacji: 01.01.2016r. – 31.12.2016r.

Cel projektu: Zwiększenie możliwości zatrudnienia 128 osób powyżej 29 roku życia pozostających bez pracy w powiecie słupeckim do 31.12.2016r, należących do jednej z następujących grup: osób długotrwale bezrobotnych, kobiet, osób z niepełnosprawnością, osób o niskich kwalifikacjach czy też osób w wieku 50 lat i więcej. Cel ten jest zgodny z celem szczegółowym Działania 6.1 WRPO tj. Wzrost zatrudnienia osób bezrobotnych, poszukujących pracy i biernych zawodowo, znajdujących się w trudnej sytuacji na rynku pracy.

Beneficjenci: W ramach projektu wsparciem objętych zostanie 128 osób powyżej 29 roku życia zakwalifikowanych do I profilu pomocy (tzw. bezrobotni aktywni) lub II profilu pomocy (tzw. bezrobotni wymagający wsparcia) w rozumieniu art. 33 ustawy z dnia 20 kwietnia 2004 r. o promocji zatrudnienia i instytucjach rynku pracy, należących co najmniej do jednej z grup tj.: osoby długotrwale bezrobotne, kobiety, osoby niepełnosprawne, osoby o niskich kwalifikacjach, osoby w wieku 50 lat i więcej.

Działania:

- Poradnictwo zawodowe
- Pośrednictwo pracy
- Staż – 69 osób
- Jednorazowe środki na otwarcie działalności gospodarczej – 4 osoby
- Szkolenia – 25 osób
- Prace interwencyjne – 16 osób
- Doposażenie/wyposażenie stanowiska pracy – 14 osób

Otrzymane środki finansowe: 986 509,63 zł

II. Programy aktywizacyjne finansowane z Rezerwy Ministra

1. Program aktywizacji zawodowej osób bezrobotnych w regionach wysokiego bezrobocia realizujących roboty publiczne.

Okres realizacji: 01.06.2016r. – 31.12.2016r.

Formy wsparcia:

- Roboty publiczne – 9 osób

Otrzymane środki z Rezerwy Ministra : 38 100,00 zł

2. Program aktywizacji zawodowej osób bezrobotnych będących w szczególnej sytuacji na rynku pracy, określonych w art. 49 ustawy.

Okres realizacji: 01.08.2016r. – 31.12.2016r.

Formy wsparcia:

- Szkolenia indywidualne – 4 osoby
- Jednorazowe środki na otwarcie działalności gospodarczej – 5 osób

Otrzymane środki z Rezerwy Ministra : 98 600,00 zł

3. Program aktywizacji zawodowej osób bezrobotnych od 30 do 50 roku życia.

Okres realizacji: 15.09.2016r. – 31.12.2016r.

Formy wsparcia:

- Szkolenie „Obsługa kasy fiskalnej” – 10 osób
- Jednorazowe środki na otwarcie działalności gospodarczej – 5 osób

Otrzymane środki z Rezerwy Ministra : 90 000,00 zł

4. Program aktywizacji zawodowej osób bezrobotnych powyżej 50 roku życia.

Okres realizacji: 17.10.2016r. – 31.12.2016r.

Formy wsparcia:

- Jednorazowe środki na otwarcie działalności gospodarczej – 3 osoby

Otrzymane środki z Rezerwy Ministra : 51 000,00 zł

5. Program aktywizacji zawodowej osób bezrobotnych powyżej 50 roku życia.

Okres realizacji: 21.11.2016r. – 31.12.2016r.

Formy wsparcia:

- Jednorazowe środki na otwarcie działalności gospodarczej – 3 osoby

Otrzymane środki z Rezerwy Ministra : 51 000,00 zł

| Forma | Zobowiązania z 2015r. | | Plan 2016 r. bez zobowiązań | | Ogółem ze zobowiązaniami | | Wykonanie w układzie kasowym | | Oszczędności | | Wykonanie | Zobowiązania na 2017 | |
|---|-----------------------|------------|-----------------------------|------------|--------------------------|------------|------------------------------|------------|--------------|-----------|-----------|----------------------|----------|
| | Osoby | Kwota | Osoby | Kwota | Osoby | Kwota | Osoby | Kwota | Osoby | Kwota | Kwota | Osoby | Kwota |
| 1 | 2 | 3 | 4 | 5 | 6 | 7 | 8 | 9 | 10 | 11 | 12 | 13 | 14 |
| Prace interwencyjne | 22 | 82 441,00 | 51 | 186 478,00 | 73 | 268 919,00 | 73 | 268 919,00 | 0 | 0,00 | 100,00% | 31 | 118995 |
| Roboty publiczne | 8 | 16 034,00 | 21 | 88 502,00 | 29 | 104 536,00 | 29 | 104 536,00 | 0 | 0,00 | 100,00% | 0 | |
| Prace społecznie użyteczne | 0 | 0,00 | 26 | 14 070,00 | 26 | 14 070,00 | 26 | 14 070,00 | 0 | 0,00 | 100,00% | 0 | |
| Dofinansowanie wynagrodzenia za bezrobotnego 50 + | 1 | 5 658,00 | 8 | 61 975,00 | 9 | 67 633,00 | 9 | 67 510,00 | 0 | 123,00 | 99,82% | 8 | 36044 |
| Program Aktywizacja i Integracja | 0 | 0,00 | 0 | 0,00 | 0 | 0,00 | 0 | 0,00 | 0 | 0,00 | #DZIEL/0! | 0 | |
| Szkolenia | 2 | 3 263,00 | 68 | 136 067,65 | 70 | 139 330,65 | 70 | 139 330,65 | 0 | 0,00 | 100,00% | 0 | |
| Studia podyplomowe | 11 | 17 421,00 | 3 | 11 579,00 | 14 | 29 000,00 | 14 | 28 955,91 | 0 | 44,09 | 99,85% | 6 | 7430 |
| Przygotowanie zawodowe dorosłych | 0 | 0,00 | 1 | 10 328,00 | 1 | 10 328,00 | 1 | 10 319,28 | 0 | 8,72 | 99,92% | 1 | 12452,71 |
| Dofinansowanie dził. Gospodarczej | 0 | 0,00 | 48 | 833 000,00 | 49 | 833 000,00 | 49 | 833 000,00 | 0 | 0,00 | 100,00% | 0 | |
| WSP/DSP | 0 | 0,00 | 25 | 425 000,00 | 25 | 425 000,00 | 25 | 424 951,36 | 0 | 48,64 | 99,99% | 0 | |
| Staże | 73 | 380 340,00 | 102 | 538 222,18 | 175 | 918 562,18 | 175 | 893 952,12 | 0 | 24 610,06 | 97,32% | 30 | 130900 |
| Bon stażowy + stypendium + premia | 0 | 3 027,00 | 0 | 0,00 | 0 | 3 027,00 | 0 | 3 027,00 | 0 | 0,00 | 100,00% | 0 | |

| | | | | | | | | | | | | | |
|------------------------------------|----------|-------------|-----------|------------------|-----------|------------------|-----------|------------------|----------|-----------------|-----------|---|--------|
| Badania lekarskie (staż) | 0 | 0,00 | 0 | 680,00 | 0 | 680,00 | 0 | 680,00 | 0 | 0,00 | 100,00% | 0 | |
| Bon zatrudnieniowy | 18 | 124 277,00 | 1 | 5 153,00 | 19 | 129 430,00 | 19 | 129 402,00 | 0 | 28,00 | 99,98% | 1 | 3324,4 |
| Bon na zasiedlenie | 0 | 0,00 | 8 | 48 000,00 | 8 | 48 000,00 | 8 | 48 000,00 | 0 | 0,00 | 100,00% | 0 | |
| Bon szkoleniowy + stypendium | 0 | 0,00 | 0 | 0,00 | 0 | 0,00 | 0 | 0,00 | 0 | 0,00 | #DZIEL/0! | 0 | |
| REZERWA MINISTR | 0 | 0,00 | 9 | 38 100,00 | 9 | 38 100,00 | 9 | 36 109,00 | 0 | 1 991,00 | 94,77% | | |
| Roboty publiczne | 0 | 0,00 | 9 | 38 100,00 | 9 | 38 100,00 | 9 | 36 109,00 | 0 | 1 991,00 | 94,77% | 0 | |
| RM art. 49 pkt 2,4-6 | 0 | 0,00 | 9 | 98 600,00 | 9 | 98 600,00 | 9 | 98 594,82 | 0 | 5,18 | 99,99% | | |
| Szkolenia | 0 | 0,00 | 4 | 13 600,00 | 4 | 13 600,00 | 4 | 13 594,82 | 0 | 5,18 | 99,96% | 0 | |
| Dofinansowania | 0 | 0,00 | 5 | 85 000,00 | 5 | 85 000,00 | 5 | 85 000,00 | 0 | 0,00 | 100,00% | 0 | |
| RM 30-50 lat | 0 | 0,00 | 15 | 90 000,00 | 15 | 90 000,00 | 15 | 89 337,17 | 0 | 662,83 | 99,26% | | |
| Szkolenia | 0 | 0,00 | 10 | 5 000,00 | 10 | 5 000,00 | 10 | 4 337,17 | 0 | 662,83 | 86,74% | 0 | |
| Dofinansowania | 0 | 0,00 | 5 | 85 000,00 | 5 | 85 000,00 | 5 | 85 000,00 | 0 | 0,00 | 100,00% | 0 | |
| REZERWA 50+ | 0 | 0,00 | 3 | 51 000,00 | 3 | 51 000,00 | 3 | 51 000,00 | 0 | 0,00 | 100,00% | | |

| | | | | | | | | | | | | | |
|-----------------------------------|------------|-------------------|------------|---------------------|------------|---------------------|------------|---------------------|----------|-------------------|---------|----------|--|
| Dofinansowania | 0 | 0,00 | 3 | 51 000,00 | 3 | 51 000,00 | 3 | 51 000,00 | 0 | 0,00 | 100,00% | 0 | |
| REZERWA art. 49 | 0 | 0,00 | 3 | 51 000,00 | 3 | 51 000,00 | 3 | 51 000,00 | 0 | 0,00 | 100,00% | | |
| Dofinansowania | 0 | 0,00 | 3 | 51 000,00 | 3 | 51 000,00 | 3 | 51 000,00 | 0 | 0,00 | 100,00% | 0 | |
| Ogółem algorytm | 135 | 632 461,00 | 401 | 2 687 754,83 | 537 | 3 320 215,83 | 537 | 3 292 694,31 | 0 | 27 521,52 | 99,17% | | |
| RPO | 61 | 349 997,00 | 136 | 986 509,63 | 197 | 1 336 506,63 | 197 | 1 285 234,40 | 0 | 51 272,23 | 96,16% | | |
| <i>Staże z 2016</i> | <i>0</i> | <i>0,00</i> | <i>69</i> | <i>400 988,67</i> | <i>69</i> | <i>400 988,67</i> | <i>69</i> | <i>376 363,71</i> | <i>0</i> | <i>24 624,96</i> | 93,86% | <i>0</i> | |
| <i>Staże z 2015</i> | <i>51</i> | <i>318 020,00</i> | <i>0</i> | <i>0,00</i> | <i>51</i> | <i>318 020,00</i> | <i>51</i> | <i>302 737,28</i> | <i>0</i> | <i>15 282,72</i> | 95,19% | <i>0</i> | |
| <i>Prace interwencyjne z 2016</i> | <i>0</i> | <i>0,00</i> | <i>16</i> | <i>93 504,64</i> | <i>16</i> | <i>93 504,64</i> | <i>16</i> | <i>92 406,05</i> | <i>0</i> | <i>1 098,59</i> | 98,83% | <i>0</i> | |
| <i>Prace interwencyjne z 2015</i> | <i>10</i> | <i>31 977,00</i> | <i>0</i> | <i>0,00</i> | <i>10</i> | <i>31 977,00</i> | <i>10</i> | <i>31 806,76</i> | <i>0</i> | <i>170,24</i> | 99,47% | <i>0</i> | |
| <i>Szkolenia</i> | <i>0</i> | <i>0,00</i> | <i>25</i> | <i>50 000,00</i> | <i>25</i> | <i>50 000,00</i> | <i>25</i> | <i>41 477,25</i> | <i>0</i> | <i>8 522,75</i> | 82,95% | <i>0</i> | |
| <i>WSP/DSP</i> | <i>0</i> | <i>0,00</i> | <i>14</i> | <i>238 000,00</i> | <i>14</i> | <i>238 000,00</i> | <i>14</i> | <i>236 443,35</i> | <i>0</i> | <i>1 556,65</i> | 99,35% | <i>0</i> | |
| <i>Dofinansowanie dzil. Gosp.</i> | <i>0</i> | <i>0,00</i> | <i>12</i> | <i>204 016,32</i> | <i>12</i> | <i>204 016,32</i> | <i>12</i> | <i>204 000,00</i> | <i>0</i> | <i>16,32</i> | 99,99% | <i>0</i> | |
| POWER | 0 | 0,00 | 338 | 2 624 877,54 | 338 | 2 624 877,54 | 338 | 2 459 041,85 | 0 | 165 835,69 | 93,68% | | |
| <i>Szkolenia</i> | <i>0</i> | <i>0,00</i> | <i>54</i> | <i>113 729,94</i> | <i>54</i> | <i>113 729,94</i> | <i>54</i> | <i>93 173,90</i> | <i>0</i> | <i>20 556,04</i> | 81,93% | <i>0</i> | |
| <i>Prace interwencyjne</i> | <i>0</i> | <i>0,00</i> | <i>21</i> | <i>177 947,60</i> | <i>21</i> | <i>177 947,60</i> | <i>21</i> | <i>104 764,23</i> | <i>0</i> | <i>73 183,37</i> | 58,87% | <i>0</i> | |

| | | | | | | | | | | | | | |
|---|------------------------|---|-------------|---------------------|-------------|---------------------|-------------|---------------------|----------|-------------------|---------------|-----|------------------|
| Bony na zasiedlenie | 0 | 0,00 | 13 | 79 039,72 | 13 | 79 039,72 | 13 | 79 000,00 | 0 | 39,72 | 99,95% | 0 | |
| Dofinansowanie dzil. gosp. | 0 | 0,00 | 47 | 792 000,00 | 47 | 792 000,00 | 47 | 792 000,00 | 0 | 0,00 | 100,00% | 0 | |
| Staże | 0 | 0,00 | 203 | 1 462 160,28 | 203 | 1 462 160,28 | 203 | 1 390 103,72 | 0 | 72 056,56 | 95,07% | 0 | |
| EFS ogółem | 61 | 349 997,00 | 474 | 3 611 387,17 | 535 | 3 961 384,17 | 535 | 3 744 276,25 | 0 | 217 107,92 | 94,52% | | 309146,11 |
| Refundacja kosztów zatrudnienia osoby do 30 roku życia art. 150 f | 0 | 0,00 | 164 | 1 556 300,00 | 164 | 1 556 300,00 | 164 | 1 505 002,90 | 0 | 51 297,10 | 96,70% | 193 | 2117941,07 |
| Razem: | 196 | 982 458,00 | 1039 | 7 855 442,00 | 1236 | 8 837 900,00 | 1236 | 8 541 973,46 | 0 | 295 926,54 | 96,65% | | |
| Efekty kosztowy | Efekty kosztowy | 30% możemy wejść w zobowiązania | | | | | | | | | | | |
| FP | FP | koszt/osoby: 6 513 465,28 944,00 6 284 532,33 944,00 | | | | | | | | | | | |
| 6 702,00 | 6 182,00 | PSU - 3 m-cy średnia efektywność: 6 899,00 6 657,00 | | | | | | | | | | | |
| EFS | EFS | WSP/DSP - 17 000 suma kontrolna RPO: 1.336.506,63 1 336 506,63 | | | | | | | | | | | |
| 7 618,00 | 7 404,00 | Dofin. - 17 000 suma kontrolna POWER: 2.624.877,54 2 624 877,54 | | | | | | | | | | | |
| EFS RPO | EFS RPO | Bon zasiedl - 6 000 suma kontrolna + nowa + RM 8.837.900 8 837 900,00 | | | | | | | | | | | |
| 7 253,00 | 6 784,00 | Ref. Nowa 1849,26 suma kontrolna FP 7.281.600 7 281 600,00 | | | | | | | | | | | |
| EFS POWER | EFS POWER | Zobowiązania % 4,25 | | | | | | | | | | | |
| 7 765,00 | 7 765,00 | | | | | | | | | | | | |